

# LES COMMANDOS PERCU

## *SILENCE !*



---

## FICHE TECHNIQUE\_23V1

---

Mise à jour mars 2023 \_V1



## CONTACTS TECHNIQUES

**Régie générale et coordination :** Vincent Gonzalez / regie@commandospercu.com  
+33 (0)6 51 52 17 41

**Pyrotechnie :** Metty Benistant / pyro@commandospercu.com  
+33 (0)5 61 35 00 77 / +33(0)6 68 98 77 01

**Conception et Régie Lumière:** Etienne Pinochet / pinochetetienne@gmail.com  
+33 (0)6 48 23 30 31

**Régie Son:** Laurent Boulhabel / lo.bou31@yahoo.fr  
+33 (0)6 76 30 29 46

## PREAMBULE

La présente Fiche Technique et ses éventuelles adaptations sont annexées au contrat de cession et à sa signature.

Il est indispensable que les différents prestataires aient accès à l'ensemble des demandes techniques énumérées plus bas, notamment celles concernant la météo. La liste complète des artifices sera déterminée en fonction des dimensions du site et des distances de sécurités induites. La partie déambulation correspond à traversée du public, le départ se fait généralement à 50 mètres de la scène, coté public.

Notre équipe est composée de 8 personnes : 4 musiciens / artificiers, 1 régisseur général, 1 régisseur son, 1 régisseur lumière et 1 artificier.

# INDEX

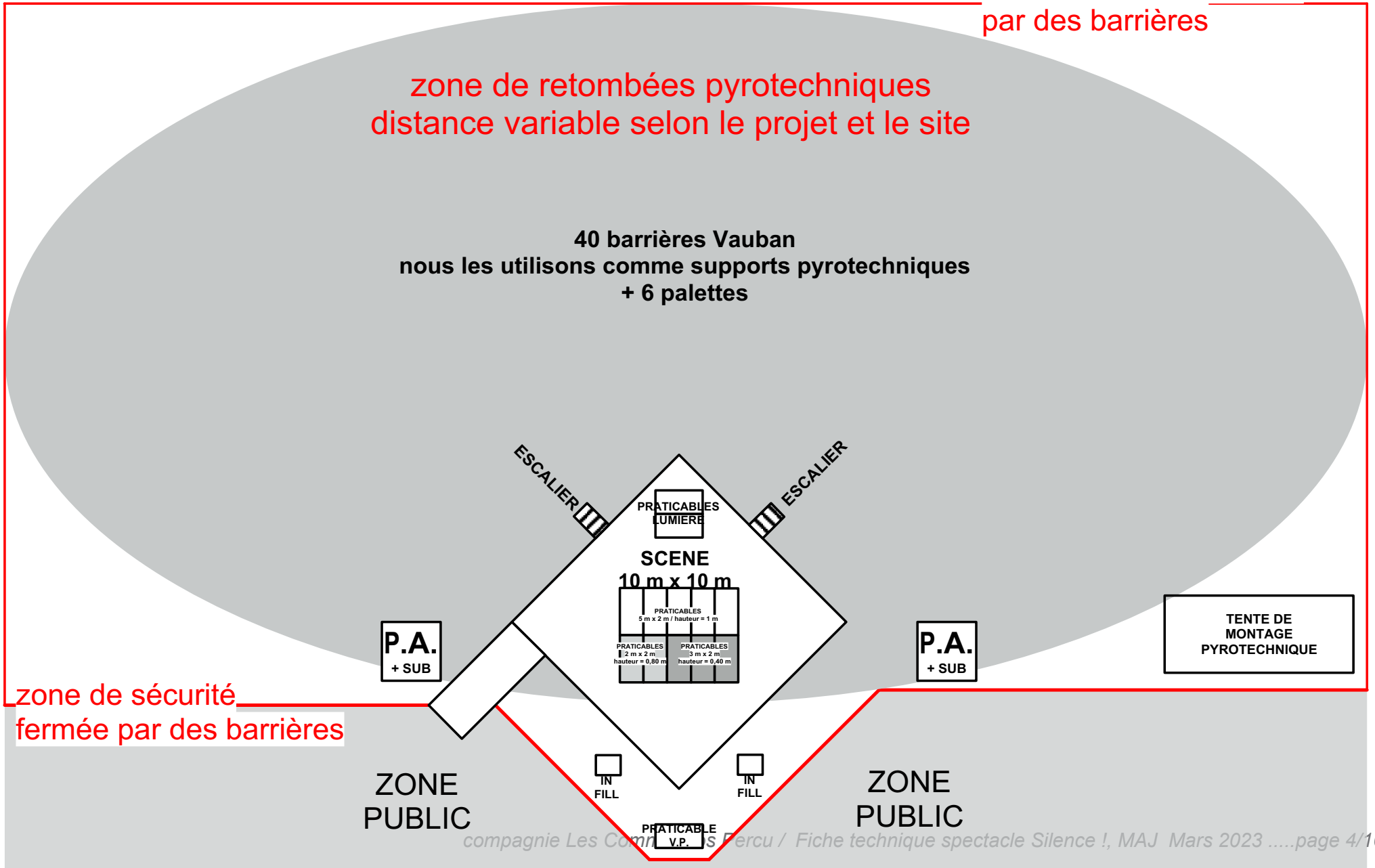
CONTACTS TECHNIQUES .....	2
DISPOSITIF SCENIQUE ET PYROTECHNIQUE .....	4
VUE D'ENSEMBLE .....	4
PERSONNEL D'ACCUEIL DEMANDE : .....	5
SCENE VUE DE HAUT - DIMENSIONS .....	6
ATELIER / TENTE DE MONTAGE .....	8
LOGE .....	8
CATERING .....	8
MATERIEL RELATIF A LA PYROTECHNIE.....	8
PLANNING .....	9
MÉTÉO .....	9
ECLAIRAGE PUBLIC .....	9
LISTE MATERIEL LUMIERE .....	10
PLAN DE SCENE : LUMIERE .....	11
LISTE MATERIEL SON .....	12
PATCH SON .....	13
PLAN DE SCENE : SON.....	14
NOTE A L'ATTENTION DE L'EQUIPE TECHNIQUE .....	15
SPECIFICITES POUR LES SPECTACLES DONNES DEVANT OU SUR UN PLAN D'EAU .....	16

# DISPOSITIF SCENIQUE ET PYROTECHNIQUE VUE D'ENSEMBLE

zone de sécurité fermée  
par des barrières

zone de retombées pyrotechniques  
distance variable selon le projet et le site

40 barrières Vauban  
nous les utilisons comme supports pyrotechniques  
+ 6 palettes



## **PERSONNEL D'ACCUEIL DEMANDE :**

- 1 régisseur site
- 1 régisseur lumière + 1 technicien lumière
- 1 régisseur son + 1 technicien plateau
- 2 machinistes (2 x 4h) pour aider au : déchargement, montage décors, montage artifices (F4T2 non-obligatoire) + démontage, chargement.
- 1 accompagnant pendant toute la déambulation pour nous guider sur l'itinéraire convenu. Un repérage dans la journée sera nécessaire.  
En cas de foule compacte, il devra être accompagné de 3 personnes pour nous ouvrir la voix (2 m d'ouverture environ)

## **SCENE** (cf plan page 6)

- Taille : 10 m X 10 m, sans toiture, sans garde corps, sans ponts horizontaux et reliée à la terre. La hauteur de scène est à 1,50 m.
- 13 praticables 2 m x 1 m :
  - 7 praticables de hauteur 1 m : 5 solidaires au centre de la scène et 2 au lointain.
  - 2 praticables solidaires de hauteur 0,80 m au centre de la scène
  - 3 praticables solidaires de hauteur 0,40 m au centre de la scène
  - 1 praticable au sol, hauteur = 1,60 m au dessus de celui de la scène pour le vidéoprojecteur
- 2 escaliers de 0,80 m sur les cotés au lointain
- Rampe d'accès (sans garde corps) : de 2 m de large et de 5 m de longueur de pente
- Une jupe de scène noire pour les 2 faces avant de la scène.
- 10 lests de 5 kg, quand cela est possible nous préférons visser que lester (vis de Ø4mm)
- Prévoir 4 passages de câbles de 1 m pour la scène (voir plan lumière page 12)
- Un balai et une raclette à eau pour la scène.
- Afin de respecter l'identité du spectacle, aucune publicité autour de la scène ne sera acceptée sans notre accord préalable.

## **REGIE SON ET LUMIERE**

- Plateau de 4 x 3 m, h = 0.2 m destiné à accueillir la régie son et la régie lumière, à 25 m du nez de scène. Elle devra être installée dans l'axe de la scène avec la disposition suivante : régie son devant / régie lumière derrière.
- Pro tente 5 m x 5 m, facilement démontable pour couvrir le plateau régie + 2 x tabouret haut
- Passage de câbles à prévoir entre la régie et la scène. (prévoir en plus 4 sections de 1 m de passage de câble pour la scène)

## **ELECTRICITE**

- Les besoins électriques exacts sont déterminés par le matériel non fourni par la compagnie, nous vous invitons donc à vous rapprocher du prestataire son et lumière pour connaître les puissances demandées.
- Nous recommandons d'appliquer la répartition électrique suivante :
  - 1 Triphasé + neutre pour le système light traditionnel (à cour),
  - 1 Triphasé + neutre pour les asservis / les PARS LED / la console lumière / les machines à fumée / Le splitter / les strobes / (à cour)
  - 1 Triphasé + neutre pour le son selon le système prévu (à jardin)
- Prévoir les liaisons équipotentielles.
- Les installations électriques devront être protégées et la scène devra être reliée à la terre
- Nous aurons besoin de 2 points électrique 16A 220V : 1 à l'escalier à jardin et 1 sur les praticables du centre à cour.

# SCENE VUE DE HAUT - DIMENSIONS

SCENE 10 m X 10 m / hauteur = 1,5m

+ rampe d'accès, 2m de large

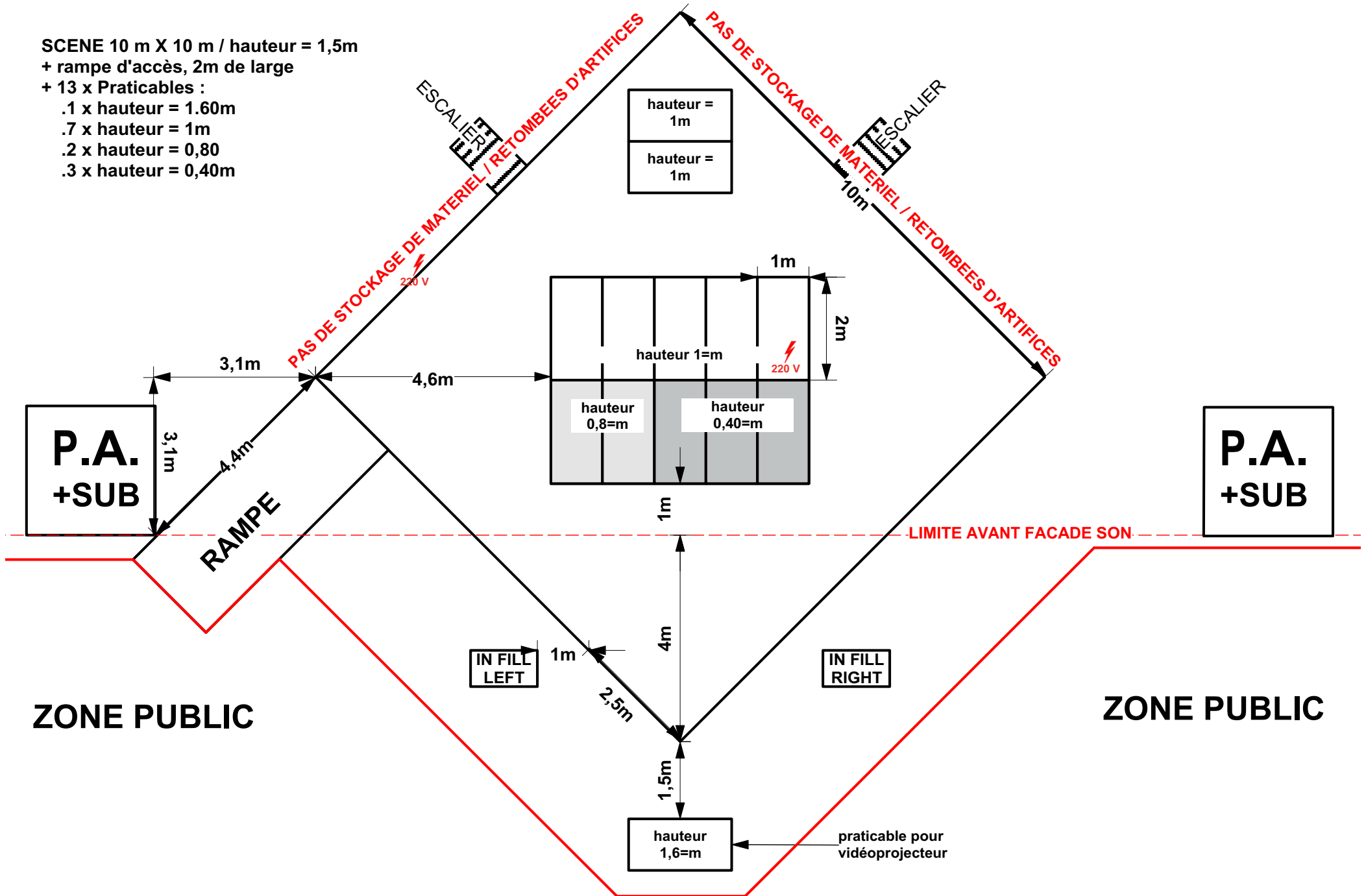
+ 13 x Praticables :

.1 x hauteur = 1.60m

.7 x hauteur = 1m

.2 x hauteur = 0,80

.3 x hauteur = 0,40m



## **DECLARATIONS et STOCKAGES RELATIF À LA PYROTECHNIE**

- Livraison de la pyrotechnie se fera la veille du spectacle sur site gardienné ou dans un espace sécurisé par une alarme anti-intrusion et/ou gardiennage et interdit au public (ne faisant pas parti d'un ERP).
- Après la validation de l'implantation du site, nous vous fournirons tout les documents et Cerfa pré-rempli. La pyrotechnie utilisée sera déterminée par le site choisi, nous ne pourrons donc pas définir de liste avant d'avoir déterminer une zone de sécurité.
- Une déclaration/demande d'autorisation en mairie devra être déposée 15 jours au moins avant le jour du spectacle
- Dans les cas où le spectacle pyrotechnique comprend :
  - des artifices de catégorie F4/C4/T2 et/ou
  - des artifices lancés par mortier et/ou
  - plus de 35kg de matière active

une déclaration en Mairie et Préfecture sera à déposer au plus tard 45 jours avant la date du jour du spectacle.

Pour un spectacle pyrotechnique déclaré en préfecture, nous fournirons, le matin du montage des artifices, une liste des artificiers présents le jour du montage et de la mise en œuvre des artifices. Cette liste devra être transmise à la préfecture par l'organisateur les jours suivant le jour du spectacle.

### **Hors France Metropolitaine :**

Pour les spectacles donnés hors de la France métropolitaine, merci de vous rapprocher de notre régisseur général, pour mettre en place les dispositifs spécifiques à chaque pays..

## **SITE DE PYROTECHNIE , ZONE DE SECURITE**

- La zone de sécurité commence au nez de scène pour s'étendre vers le lointain (arrière scène). Les dimensions idéales sont de 62 m d'ouverture x 52 m de profondeur. Toutefois, la pyrotechnie peut être ré-écrite pour des sites plus petit ou plus plus grand.
- Il est très important de ne pas stocker de matériel à l'arrière de la scène (zone de sécurité pyrotechnique). Le stockage au possible derrière les tours sons, sous la scène, sur les bords de la zone de la sécurité
- Mise à disposition du site clôturé le jour du spectacle à partir de 9h impérativement (sauf demande plus tardive de notre part).
- Le site devra obligatoirement être clôturé à l'aide de barrières (Heras et/ou Vauban) dès la livraison de la pyrotechnie sur site, usuellement la veille du psectacle en fin d'après midi et jusqu'à 2h minimum après la fin du spectacle. Cette mesure est bien entendu liée la présence d'artifice de divertissement sur site. Nous déconseillons fortement l'utilisation de rubalise pour clôturer le site car celle-ci ne présente pas un obstacle difficilement franchissable par le public.
- La hauteur des barrières à la face ne devra pas être supérieur à 1,30m, elle seront installées entre 3 et 5m du nez de scène.
- Les barrières destinées à l'installation des artifices et situées à l'intérieur de la zone de tir ne devront en aucun cas être déplacées sans l'accord du régisseur général.

## **GARDIENNAGE**

- Le site doit être gardé dès l'arrivée de la pyrotechnie sur site et jusqu'à la fin du démontage, 2h après la fin du spectacle,
- le nombre d'agents de sécurité devra être déterminé en amont avec notre régisseur général.
- Pour des raisons de sécurité. Il est impératif que l'interdiction faite au public de pénétrer sur le site soit respectée

## **ATELIER / TENTE DE MONTAGE**

- Un espace à l'abri des intempéries (tente ou local) d'environ 40m<sup>2</sup>, en place sur le site à l'arrivée de la compagnie, avec alimentation électrique 16 A 220 V + 3 tables et 8 chaises à proximité immédiate de la scène, sur un côté.
- Cette tente sera éventuellement démontée avant le spectacle.
- Merci de nous fournir aussi eau, café, thé et fruit frais dans cet espace.

## **LOGE**

- A proximité de la scène avec thé, café, eau, jus de fruits, sodas, fruits frais et secs, éclairage, miroirs, 5 serviettes + 5 gants de toilettes, 2 tables et 8 chaises.
- Les loges doivent absolument disposer de toilettes et d'eau chaude (robinet pour se démaquiller). Elles doivent être chauffées par temps froid. La présence de douches est appréciée.

## **CATERING**

- Prévoir boissons eau, café, thé et fruits frais pour toute la journée sur site.
- Prévoir 8 sandwiches après le spectacle (ou avant si le show est avant 20h30) pour le démontage, ceux ci ne remplacent pas le dîner.

## **MATERIEL RELATIF A LA PYROTECHNIE**

- 6 palettes en bon état, nous les restituons après le spectacle.
- 50 kg de sable à bâtir (0/4)
- 4 extincteurs à eau pour la zone de sécurité pyrotechnique
- 3 extincteurs CO2 (1 à chaque aile de son, 1 en régie).
- 40 barrières Vauban (réservées à l'installation des artifices) livrées 20 m derrière la scène. Elles seront utilisées pour accrocher des artifices dessus. Attention, ces 40 barrières s'ajoutent au nombre nécessaire à la clôture de la zone de sécurité.
- Un point d'eau à proximité du site afin de remplir nos extincteurs.



## PLANNING

- J-1 : .18h30 arrivée compagnie et livraison de la pyrotechnie sur site ou au lieu de stockage le cas échéant.  
Quand cela est possible, nous préférons arriver vers 17h00 afin de commencer le montage du décor. Pour cela, la scène et les praticables devront être montés et le site surveillé pendant la nuit.
- J :
  - 9h00 : .arrivée de la compagnie sur site. L'intégralité des demandes techniques devra être livrées sur site et l'atelier / tente de montage prêt à l'emploi. Le prestataire son et lumière devra au minimum avoir terminé de décharger.  
.montage façade son, lumière, instruments et pyrotechnie. Présence obligatoire de tout le personnel demandé.
  - 12h30 / 13h30 : pause repas et fin de la première session pour le personnel d'aide au montage du décor.
  - 14h00 : le système son doit être prêt à l'emploi.
  - 15h00 : l'installation lumière doit être prête à l'emploi.
  - 15h30 / 17h30 : balances son, si cet horaire ne convient pas à votre organisation ou coïncide avec le temps de jeu d'un autre spectacle à proximité, merci de nous en tenir informé.
  - 17h00 : pointage lumière
- Le spectacle dure 45 mn incluant une déambulation d'environ 7 mn
- Le démontage dure 3h et commence 20 mn après la fin du spectacle, le barrièrage devra être maintenu pendant cette période.  
Nous avons besoin que le personnel d'aide au montage (2 personnes) reviennent pour nous aider sur le démontage et le chargement.

## NETTOYAGE

- Prévoir un nettoyage de la scène ainsi que du site de pyrotechnie après le spectacle.
- Mettre à disposition 3 containers poubelle 500 litres, si nous jouons plusieurs jours sur le même site merci d'organiser le ramassage des ordures après chaque spectacle.

## MÉTÉO

- Nos installations d'artifices et l'ensemble de nos effets sont étanches. En cas de mauvais temps, nous posons comme principe absolu de pouvoir jouer le spectacle si le public est présent, sauf bien sûr si les conditions s'avéraient dangereuses.
- Le prestataire technique est invité à préparer son matériel (son, éclairages et fourniture de l'énergie) en ce sens.

## ECLAIRAGE PUBLIC

- Coordination avec les services techniques pour l'extinction des éclairages publics pendant la durée du spectacle.
- Un responsable de l'éclairage public doit rencontrer impérativement notre responsable lumière et notre régisseur général au plus tard dans l'après-midi du spectacle.

# LISTE MATERIEL LUMIERE

## contact régie lumière :

Etienne Pinochet : +33 (0)6 48 23 30 31  
pinochetetienne@gmail.com

- Les blocs devront être à l'abri des artifices et des intempéries sous la scène.
- Le plan de feu devra être câblé et prêt à focaliser à 14h30 le jour du spectacle.
- **Prévoir un échelle assez grande pour réaliser le focus.**
- **Merci de prévoir 2 horiziodes pour tout le démontage (scène et site pyrotechnique)**
- *Nos installations d'artifices et l'ensemble de nos effets sont étanches. En cas de mauvais temps, nous posons comme principe absolu de pouvoir jouer le spectacle si le public est présent, sauf bien sûr si les conditions s'avéraient dangereuses. Le prestataire technique est invité à préparer son matériel (son et éclairages) en ce sens.*

## **Rappel : pas de pont au-dessus de la scène et pas de projecteurs chromés**

- 1x vidéo projecteur (laser apprécié) 10 000 Lumen minum, résolution WUXGA 1920 / 1200 avec focale courte 0,8 il sera piloté depuis la régie donc prévoir une liaison de 40 m (tous les détails sur le vidéoprojecteur sont donnés sur plan de feu en page 12)
  - 5 x pieds Windup h = 3.80 m avec 5 barres de couplage pour 4 projecteurs
  - 6 x pieds crémaillère avec 2 barres de couplage et 4 coupelles
  - 2 x pieds de micros avec embase ronde (lourde) dont 1 avec perchette
  - 10 x platines de sol
  - 2 x gradateurs de 12 x 3 kW
  - 2 x splitters
  - 2 x machines à fumée Look Viper+ 2 ventilos AF1 (pas de machine à brouillard)
  - 1 x Clay Paky Sharpy
  - 8 x PAR 64 solo : 3 cp 61 (NSP) / 5 cp 60 (VNSP) + 5 gelatines Rosco 119
  - 2 x FL 1300 W
  - 4 x Blinders 2600 W (4 lampes) à accrocher sur les 2 structures de la façade son  
Prévoir 2 ST 25 + poutre alu 2,5m si l'accroche sur les tours son n'était pas possible
  - 16 x PAR LED IP 65 STARWAY Suprakolor mode Tour
- équivalences acceptées : OXO Multibeam 18 x 5 W / Cameo FFlat Pro 18 / Martin Rush Par 2 RGBW Zoom
- 4 x strobes MARTIN ATOMIC 3 000
  - 8 x SGM P5 ou équivalent correspondant aux mêmes caractéristiques (puissance et colorimétrie)
  - 4 x Quartz 150 W seront fournis par la compagnie
  - Jeu d'orgues GRAND MA2 LIGHT (software à jours)
  - 2 x horiziodes sur pied branchés en direct sur une ligne indépendante pour le démontage (doivent fonctionner les 3 heures suivant la fin du spectacle)

**LEGENDE**

- 10 PLATINES SOL
- 3 PAR 64 CP 61
- 5 PAR 64 CP 60 gel R119
- 4 BLINDER 2600W
- 2 FL 1300W
- 8 SGM P5
- 16 PARS LED
- 4 ATOMIC 3000
- 2 LOOK VIPER
- 2 AIR FORCE 1
- 1 CLAY PAKI SHARPY
- 4 QUARTZ 150 Fournis par la compagnie

2 pieds micro embase ronde  
6 Pieds crémallières  
4 coupelles  
2 barres pour 2 projos

**Régisseur lumière :**  
Etienne Pinochet :  
+33 (0)6 48 23 30 31  
pinochetetienne@gmail.com

Ces blinders seront accrochés avec le son

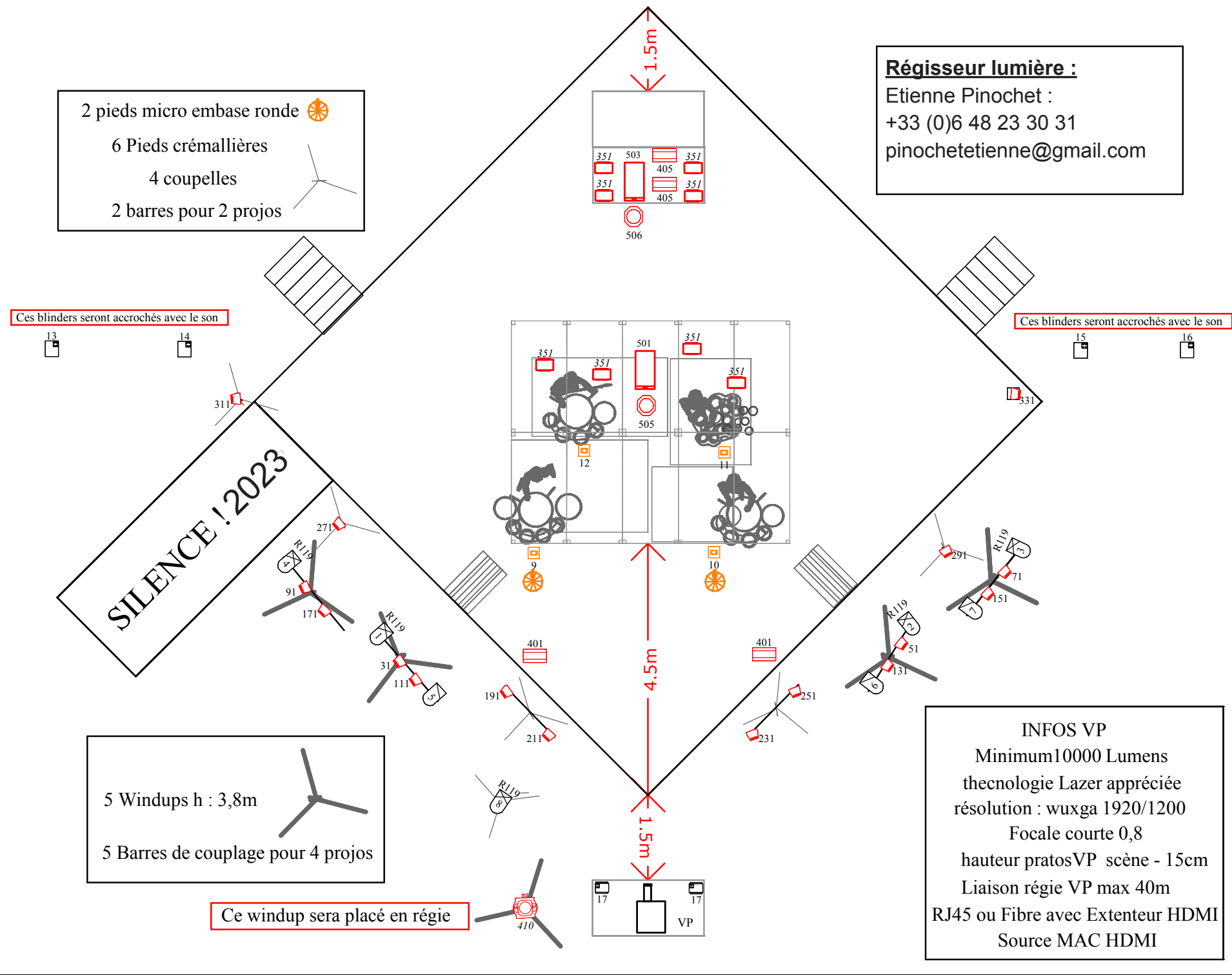
Ces blinders seront accrochés avec le son

**SILENCE ! 2023**

5 Windups h : 3,8m  
5 Barres de couplage pour 4 projos

Ce windup sera placé en régie

**INFOS VP**  
Minimum 10000 Lumens  
technologie Lazer appréciée  
résolution : wuxga 1920/1200  
Focale courte 0,8  
hauteur pratos VP scène - 15cm  
Liaison régie VP max 40m  
RJ45 ou Fibre avec Extenteur HDMI  
Source MAC HDMI



contact régie son :

Laurent Boulhabel,

+336 76 30 29 46 lo.bou31@yahoo.fr

## LISTE MATERIEL SON

### Diffusion Sonore :

- Système Line array **suspendu** type Heil, D&B, Adamson adapté à la jauge. Pour la placement de la diffusion voir plan page 6.
- Sub basse disposés en 2 points principaux avec la diffusion L/R (cf plan page 14). Merci de fournir plus de sub-bass que la préconisation du constructeur.
- 2 débouches (Front-Fill) à l'avant scène en stéréo, elles ne doivent pas dépasser la hauteur de la scène.
- le système de gestion de la diffusion doit être accessible depuis la régie

### Régie :

- Console de mixage (par ordre de préférence) :

Yamaha CL5 avec **RIO 16** en régie ou Soundvraft Vi6

*Les retours sont gérés à la console façade.*

*Nous arrivons avec le spectacle encodé sur clé USB. La mémoire est un «all» donc la console verra ses mémoires écrasées.*

### Informations complémentaire :

.Nous avons 30 lignes micros, afin de garder le patch principal à coté de la rampe, nous souhaitons une copie du patch, ou plusieurs sous patch, positionnée sur les praticables.

4 blinder 4 lampes devront être accrochés au dessus de la façade son

### Retours de scène :

- 5 x Ear monitor fournis par la compagnie

### Microphones :

- 2 x Shure SM57
- 4 x Shure B98 + 4 x accroches AD98
- 2 x Audix D2 ou Sennheiser e904 (avec clamp)
- 1 x Audix D4 ou Sennheiser e904 (avec clamp)
- 2 x Audix D6 ou Shure Beta 52
- 6 x AKG C451 ou Shure SM81
- 5 x Neumann KM 184
- 2 x AKG C 535 (ou B87A)
- 2 x AKG C214
- 4 x DI box Radial JDI ou J48
- Nous fournissons 7 microphone HF (système complet)

**Prévoir des bonnettes pour tous les micros (pour statiques et dynamiques)**

### Pieds de micros (voir feuille patch)

- 10 grands pieds perchettes (3 pour nos antennes)
- 10 petits pieds perchettes
- Pincés : 4 x AD98 + 3 x e904/694

*rappel : 2 pieds de micros avec perche et embase ronde (lourde) pour la lumière)*

*Nos installations d'artifices et l'ensemble de nos effets sont étanches. En cas de mauvais temps, nous posons comme principe absolu de pouvoir jouer le spectacle si le public est présent, sauf bien sûr si les conditions s'avéraient dangereuses.*

*Le prestataire technique est invité à préparer son matériel (son et éclairages) en ce sens.*

# PATCH SON

## Patch Commandos Percu – Silence

Maj 17/03/2023

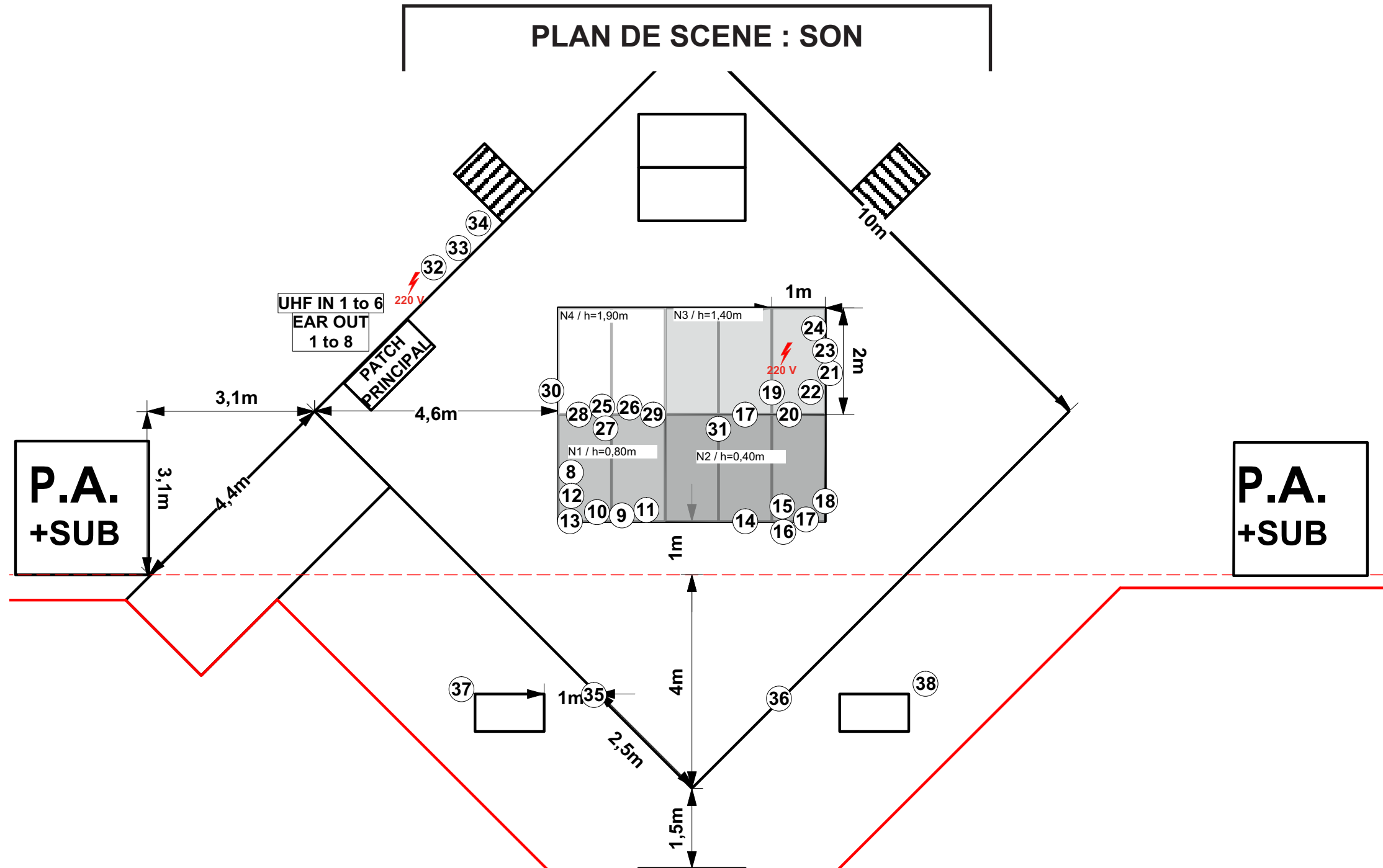
\* fourni par la compagnie sauf pour dans le cas de transport en frêt maritime

Patch	Instrument	Mic.	Pied mic.	Divers
1	HF Stef *	Senn. 908 BEW	UHF Sennheiser ew500	
2	HF Will *	Senn. 908 BEW	UHF Sennheiser ew500	
3	HF Metty *	Senn. 908 BEW	UHF Sennheiser ew500	
4	BHF Metty * bidon	Senn. 908 BEW	UHF Sennheiser ew500	
5	HF Mako *	Senn. 908 BEW	UHF Sennheiser ew500	
6	BHF Mako * surdo	Senn. 908 BEW	UHF Sennheiser ew500	
7	BHF Will * surdo	Senn. 908 BEW	UHF Sennheiser ew500	
8	N1-Bidon	SM57	Flexible *	
9	N1-Snare	B98	AD98	
10	N1-Tom Bass	D4/ e904	clamp	
11	N1-Tom	D2/ e904	clamp	
12	N1-Cymbale/ding	C451/ sm81	petit pied perche	
13	N1-Wood/crotale	C451/ sm81	petit pied perche	
14	N2-Fletsh	SM57	Flexible *	
15	N2-Kick	D6 /B52	Fourni	
16	N2-Tom	D2/ e904	clamp	
17	N2-Cloche/crotale	C451/ sm81	Flexible *	
18	N2-Cymbale/ding	C451/ sm81	petit pied perche	
19	N3-CoolDrum Av	C535/B87A	Flexible *	
20	N3-CoolDrum Arr	C535/B87A	Flexible *	
21	N3-Tubes	B98	AD98	
22	N3-Pizza int	C214	petit pied perche	
23	N3-Pizza ext	C214	petit pied perche	
24	N3-Cymbale	C451/ sm81	grand pied perche	
25	N4-Kick	D6/B52	Fourni	
26	N4-Snare	B98	AD98	
27	N4-Tube	B98	AD98	
28	N4-Cymbale/fletsh	C451/ sm81	Flexible *	

contact : Laurent Boulhabel, 00336 76 30 29 46 / lo.bou31@yahoo.fr

Patch	Instrument	Mic.	Pied mic.	Divers
29	N4-Crotale	C451/ sm81	Flexible *	
30	N4-Titan	km184	grand pied perche	
31	Basse plate	RADIAL JDI-J48		220V
32	Samp L	RADIAL JDI-J48		220V
33	Samp R	RADIAL JDI-J48		220V
34	Click	RADIAL JDI-J48		220V
35	Amb scène L	km184	grand pied perche	
36	Amb scène R	km184	grand pied perche	
37	Public L	km184/c451	petit pied perche	
38	Public R	km184/c451	petit pied perche	
	-	Mini jack L	Rio16 en régie	
	-	Mini jack R	Rio16 en régie	
	-	TB	Fourni	
FX1 ret		Rio16 en régie		
FX2 ret		Rio16 en régie		
FX3 ret		Rio16 en régie		
FX4 ret		Rio16 en régie		
Patch OUT		Commandos Percu		
Aux 1-2	in ear Stef *	In Ear Sennheiser	EW 300 IEM	
Aux 3-4	in ear Will *	In Ear Sennheiser	EW 300 IEM	
Aux 5-6	in ear Metty *	In Ear Sennheiser	EW 300 IEM	
Aux 7-8	in ear Mako *	In Ear Sennheiser	EW 300 IEM	
Aux 9-10	in ear Vince *	In Ear Sennheiser	EW 300 IEM	
Aux 13	Fx 1	Fx fourni avec câblage		
Aux 14	Fx 2	Fx fourni avec câblage		
Aux 15	Fx 3	Fx fourni avec câblage		
Aux 16	Fx 4	Fx fourni avec câblage		
Aux 17	Fx 5	Fx fourni avec câblage		
Aux 18	Fx 6	Fx fourni avec câblage		

# PLAN DE SCENE : SON



## NOTE A L'ATTENTION DE L'EQUIPE TECHNIQUE

**Il est important d'observer et de respecter, dans la mesure du possible, les points suivants :**

- Pas de stockage (flight par exemple) sur les cotés arrières ou derrière la scène (présence de pyrotechnie sur et derrière la scène). Il est préférable de stocker sous scène, derrière la façade son, sur les cotés de la zone de sécurité afin d'éviter les retombées incandescente et la poussière (en grande quantité) sur le matériel.
- L'espace scénique ainsi que l'arrière scène sont non-fumeur (présence de pyrotechnie). Il sera permis de fumer sur l'avant scène.
- Prévoir de pouvoir jouer sous la pluie.
- Les câblages son et lumière sont à prévoir au maximum à l'abri du feu (protection de câble, matériel sous la scène).

Nous vous fournirons des protections en aluminium épais au besoin (l=130 cm et L = 12m)

- Immédiatement après le show, l'accès à la scène est soumis à notre autorisation. Nous avons besoin d'enlever les artifices représentant un danger pour les personnes travaillant sur le plateau scénique. Ce délai ne dépassera pas 20mn.



## SPECIFICITES POUR LES SPECTACLES DONNES DEVANT OU SUR UN PLAN D'EAU

- Mise à disposition de 2 barges ancrées avec plancher (ou pontons) et très stables pour permettre d'installer une zone de tir d'artifices :
  - 1 barge de 6 m x 6 m placée à 70 m derrière le nez de scène (distance modulable en fonction du site), l'emplacement exact sera déterminé par plan une fois l'implantation du site fixée
  - 1 barge de 12 m x 6 m placée à 6 m derrière la scène
- Ces 2 barges devront être prêtes à l'emploi pour 9h00 le jour du spectacle
- Mise à disposition dès 9h00 le jour du spectacle de 2 barques à moteurs (4 m x 1,30 m minimum)

