

LES COMMANDOS PERCU

LE CONCERT DE FEU



FICHE TECHNIQUE

(Mise à jour mars 2020)



CONTACTS TECHNIQUES

Régie générale et coordination : Vincent Gonzalez / regie@commandospercu.com
+33 (0)6 51 52 17 41

Pyrotechnie : Metty Benistant / pyro@commandospercu.com
+33 (0)5 61 35 00 77 / +33(0)6 68 98 77 01

Régie Lumière: Manfred Armand / elfred2@yahoo.fr
+33 (0)6 87 78 33 90

Régie Son: Laurent Boulhabel / lo.bou31@yahoo.fr
+33 (0)6 76 30 29 46

PREAMBULE

La présente Fiche Technique et ses éventuelles adaptations sont annexées au contrat de cession et à sa signature.

Il est indispensable que les différents prestataires aient accès à l'ensemble des conditions techniques énumérées plus bas, notamment celles concernant la météo.

Nous demandons que soient présent sur site : un régisseur d'accueil, 2 techniciens son, 2 techniciens lumière dont 1 poursuiteur. Notre équipe est composée de 8 personnes : 5 musiciens / artificiers, 1 régisseur général, 1 régisseur son et 1 régisseur lumière.

INDEX

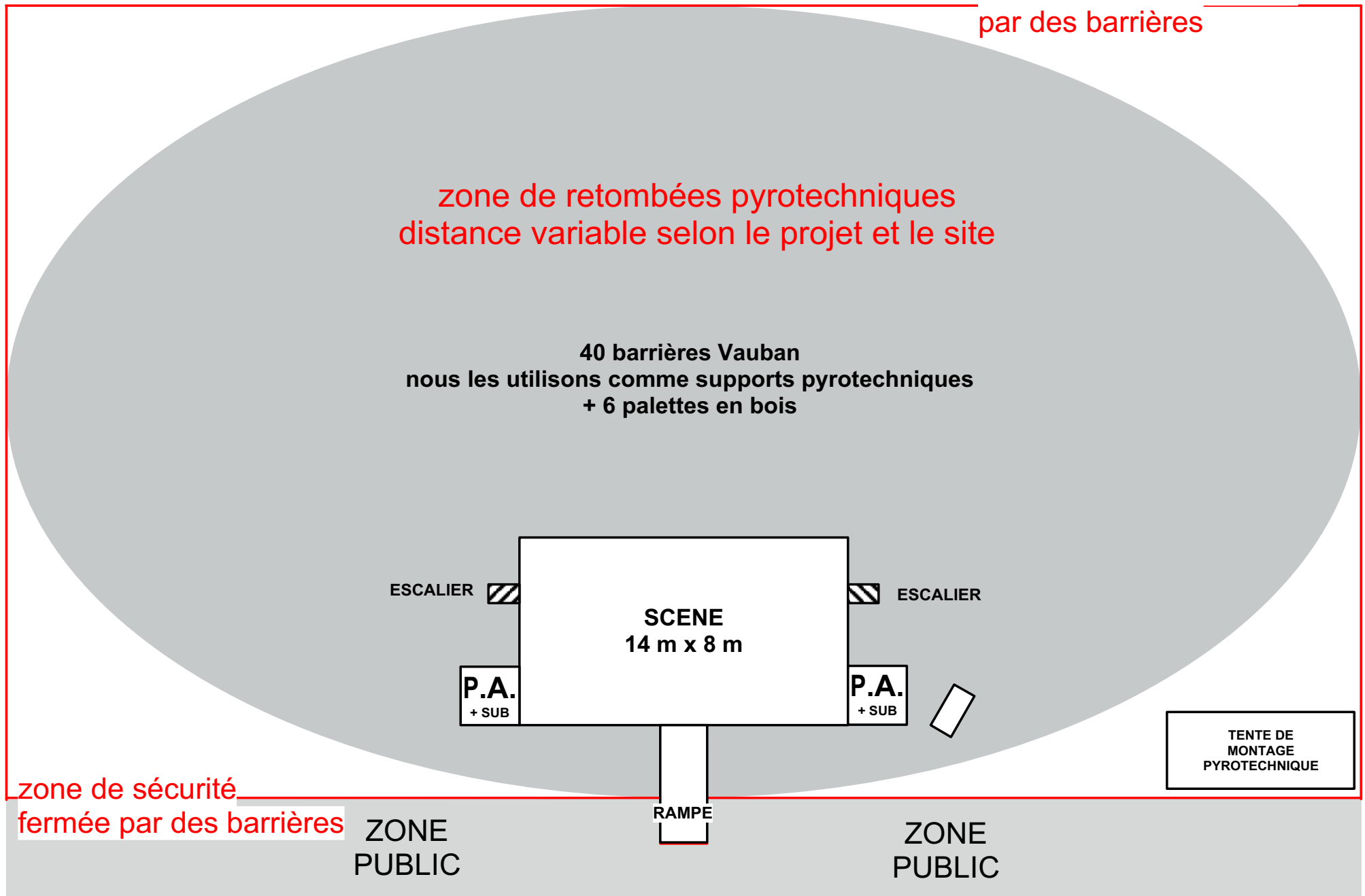
CONTACTS TECHNIQUES	2
DISPOSITIF SCENIQUE ET PYROTECHNIQUE - VUE D'ENSEMBLE.....	4
AIDE AU MONTAGE	5
SCENE, AILES DE SON	5
REGIE	5
ELECTRICITE	5
SCENE VUE DE HAUT - DIMENSIONS	6
SITE DE PYROTECHNIE , ZONE DE SECURITE.....	7
BARRIERAGE DU SITE	7
GARDIENNAGE	7
DISPOSITIONS RELATIVES À LA PYROTECHNIE	7
TENTE POUR LE MONTAGE	8
LOGE	8
CATERING	8
MATERIEL RELATIF A LA PYROTECHNIE.....	8
PLANNING	9
NETTOYAGE	9
METEO	9
ECLAIRAGE PUBLIC	9
ACCOMPAGNANT	9
LISTE MATERIEL LUMIERE	10
LISTE MATERIEL SON	12
PATCH SON	13
PLAN DE SCENE - SON	14
SPECIFICITES POUR LES SPECTACLES DONNES DEVANT OU SUR UN PLAN D'EAU	15
NOTE A L'ATTENTION DE L'EQUIPE TECHNIQUE	16

DISPOSITIF SCENIQUE ET PYROTECHNIQUE - VUE D'ENSEMBLE

zone de sécurité fermée
par des barrières

zone de retombées pyrotechniques
distance variable selon le projet et le site

40 barrières Vauban
nous les utilisons comme supports pyrotechniques
+ 6 palettes en bois



zone de sécurité
fermée par des barrières

ZONE
PUBLIC

ZONE
PUBLIC

PERSONNELS D'ACCUEIL DEMANDES :

- 1 régisseur site
- 2 régisseurs lumière dont un poursuiveur
- 2 régisseurs son

SCENE, AILES DE SON

- Taille : 14 m X 8 m hauteur, sans toiture, sans gardes corps et sans ponts horizontaux. La hauteur de scène est à déterminer selon la jauge :
 - . jauge < 5 000 personnes : 1,40 m
 - . entre 5 000 et 10 000 personnes : 1,70 m
 - . jauge > 10 000 personnes : 2 m
- 2 escaliers de 0,80m de large : cour et jardin (pour le placement, voir plan page 6).
- Rampe d'accès (sans garde-corps) : de 2 m de large et d'une pente de 30%
(Pour une scène de h=1,40 m, la rampe devrait faire 5 m, pour une scène de h=1,70 m, la rampe devrait faire 6m et pour h = 2 m, elle devrait faire 7 m)
- Une jupe de scène noire pour la face avant de la scène avec 50cm de débord à cour et jardin.
- 1 plate-forme (2 m de profondeur x 1 m d'ouverture, h=2 m) ou 2 plateaux Samia superposés et sanglés, placés à cour et à 4 m du bord de scène dans l'alignement du nez scène, (voir page 6).
- **Nous aurons besoin de pouvoir visser des vis dans la scène et les praticables.**
Si cela n'était pas possible, merci de nous fournir 25 lests de 5 kg.
- Une raclette (pour évacuer l'eau) pour la scène en cas de pluie.
- Afin de respecter l'identité du spectacle, aucune publicité autour de la scène ne sera acceptée sans notre accord préalable.

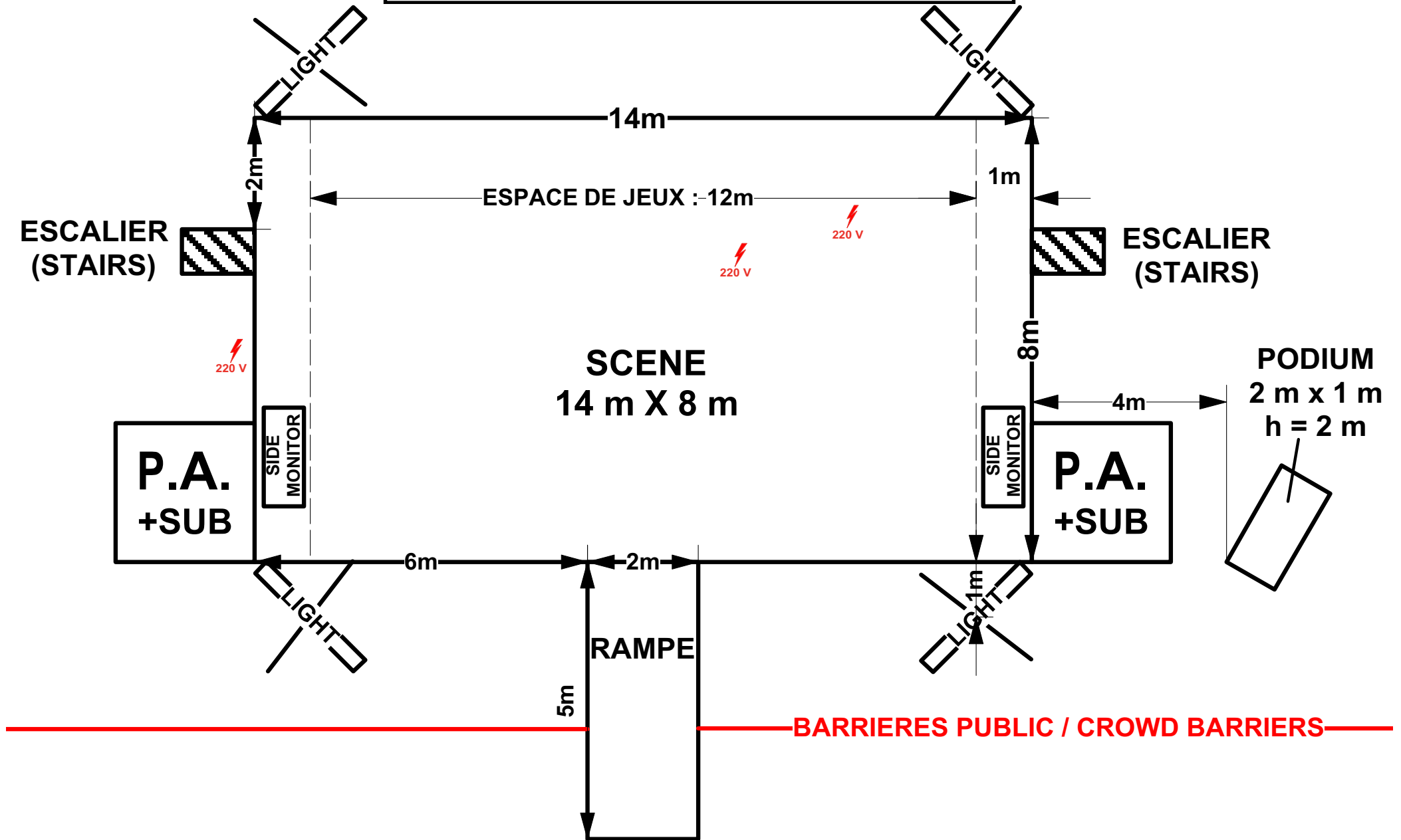
REGIE

- Plateau de 4 x 4 m, h = 0.4 m destiné à accueillir régie son et régie lumière, à 30m de la scène minimum et dans l'axe de celle-ci.
- Une plate forme sur-élevée de 4m pour la poursuite, elle devra être située à l'arrière de la régie.
- Pro tente de 5 m x 5 m facilement démontable pour couvrir le plateau régie.
- Passage de câbles à prévoir entre la régie et la scène.

ELECTRICITE

- Les besoins électriques exacts sont déterminés par le matériel non fourni par la compagnie, nous vous invitons donc à vous rapprocher du prestataire son et lumière pour connaître les puissances demandées.
- 3 lignes livrées sous la scène (et non derrière) dans une armoire avec protections 30 mA sur toutes les sorties.
 - 1 Triphasé + neutre pour le système light traditionnel (à cour),
 - 1 Triphasé + neutre pour les asservis / les PARS LED / la console lumière / les machines à fumée / Le spliter / les strobes / (à cour)
 - 1 Triphasé + neutre pour le son selon le système prévu (à jardin)
- Prévoir les liaisons équipotentielles.
- La scène doit être reliée à la terre
- Nous aurons besoin de 3 points électrique 16A 220V coté jardin au pied de la scène et 2 coté cour sur scène. dès 9h00.

SCENE VUE DE HAUT - DIMENSIONS



SITE DE PYROTECHNIE , ZONE DE SECURITE

- La zone de sécurité commence au nez de scène pour s'étendre vers le lointain (arrière scène). Les dimensions idéales sont de 60 m d'ouverture x 52 m de profondeur. Toutefois, la pyrotechnie peut être ré-écrite pour des sites plus petit ou plus plus grand.
- Il est très important de pas stocker de matériel à l'arrière de la scène (zone de sécurité pyrotechnique).
- Mise à disposition du site clôturé le jour du spectacle à partir de 9h impérativement (sauf demande plus tardive de notre part).

BARRIERAGE DU SITE

- Barrières : à installer autour de la zone de pyrotechnie, en fonction des indications convenues au préalable.
Le site pyrotechnique ne doit pas être cloturé uniquement avec de la rubalise.
- Les barrières passent à 3 m du devant de la scène.
- A l'issue du spectacle, le barriérage de sécurité devra impérativement être maintenu au minimum 2h00 après la fin du spectacle.
De plus les barrières situées à l'intérieur de la zone de tir ne devront en aucun cas être déplacées l'accord de l'artificier responsable.

GARDIENNAGE

- Le site doit être gardé du début du montage jusqu'à la fin du démontage, 3h après la fin du spectacle,
- le nombre d'agents de sécurité devra être déterminé en amont avec notre régisseur général.
- Il est impératif que l'interdiction faite au public de pénétrer sur le site soit respectée pour des raisons de sécurité.

DISPOSITIONS RELATIVES À LA PYROTECHNIE

- Une déclaration/demande d'autorisation en mairie devra être déposée 15 jours au moins avant le jour du spectacle
- Dans les cas où le spectacle pyrotechnique comprend :
 - des artifices de catégorie F4/C4/T2 et/ou
 - des artifices lancés par mortier et/ou
 - plus de 35kg de matière activeune déclaration en Mairie et Préfecture sera à déposer au plus tard 1 mois avant la date du jour du spectacle.

Nous fournirons tous les documents nécessaires à ces déclarations.

Pour un spectacle pyrotechnique déclaré en préfecture, nous fournirons, le matin du montage des artifices, une liste des artificiers présents le jour du montage et de la mise en œuvre des artifices. Cette liste devra être transmise à la préfecture par l'organisateur les jours suivant le jour du spectacle.

TENTE POUR LE MONTAGE

- Une tente de type marabout (25 m² minimum), en place sur le site le matin du spectacle à l'arrivée de l'équipe, avec alimentation électrique 16 A 220V + 3 tables et 9 chaises à proximité immédiate de la scène, sur un côté.
- Cette tente sera éventuellement démontée avant le spectacle.
- Merci de nous fournir aussi eau, café, thé et fruit frais dans cette tente.

LOGE

- A proximité immédiate de la scène avec thé, café, eau, jus de fruits, sodas, fruits frais et secs, éclairage, miroirs, 6 serviettes + 6 gants de toilettes, 2 tables et 8 chaises.
- Les loges doivent disposer de toilettes et d'eau chaude (robinet pour se démaquiller). Elles doivent être chauffées par temps froid. La présence de douches est appréciée.

CATERING

- Prévoir boissons eau, café, thé et fruits frais pour toute la journée sur site.
- Prévoir 8 sandwichs après le spectacle (ou avant si le show est avant 20h30) pour le démontage, ceux ci ne remplacent pas le diner.

MATERIEL RELATIF A LA PYROTECHNIE

- 6 palettes en bois en bon état, nous les restituons après le spectacle.
- 4 extincteurs à eau pour la zone de sécurité pyrotechnique
- 3 extincteurs CO₂ (1 à chaque aile de son, 1 en régie).
- 40 barrières Vauban (réservées à l'installation des artifices) disponibles 20m derrière la scène. Attention, ces 40 barrières s'ajoutent au nombre nécessaire à la clôture du site. Nous les utilisons pour accrocher des artifices dessus.
- Un point d'eau à proximité du site afin de remplir nos extincteurs.

PLANNING

- J-1 : arrivée de la compagnie vers 19h00 .
- J : - 9h00 ou 10h00 (suivant l'heure du spectacle) :
 - .arrivée de la compagnie sur site. L'intégralité des demandes techniques devront être livrés sur site et la tente de montage prêt à l'emploi.
 - .Le prestataire son et lumière devra au minimum avoir terminé de décharger.
 - .montage façade son, lumière, instruments et pyrotechnie. Présence obligatoire de tout le personnel demandé.
- 12h30 / 13h30 : pause repas
- 14h00 : le système son doit être prêt à l'emploi
- 15h00 : l'installation lumière doit être prête à l'emploi
- 15h30 / 17h30 : balances son, si cet horaire ne convenait pas à votre organisation ou coïnciderait avec le temps de jeu d'un autre spectacle à proximité, merci de nous en tenir informé.
- 17h00 : pointage lumière
- Le spectacle dure 45 mn incluant une déambulation d'environ 7 mn correspondant à une traversée du public. Elle pourra être rallongée pour une demande spécifique.
- Le démontage dure 1h30 et commence 20 mn après la fin du spectacle, le barrièrage devra être maintenue pendant cette période. Nous avons besoin que le personnel d'aide au montage (2 personnes) reviennent pour nous aider sur le démontage et le chargement.

NETTOYAGE

- Prévoir un nettoyage de la scène ainsi que du site de pyrotechnie après le spectacle.
- Mettre à disposition 3 containers poubelle 500 litres, si nous jouons plusieurs jours sur le même site merci d'organiser le ramassage des ordures après chaque spectacle.

METEO

- Nos installations d'artifices et l'ensemble de nos effets sont étanches. En cas de mauvais temps, nous posons comme principe absolu de pouvoir jouer le spectacle si le public est présent, sauf bien sûr si les conditions s'avéraient dangereuses.
- Le prestataire technique est invité à préparer son matériel (son, éclairages et fourniture de l'énergie) en ce sens.

ECLAIRAGE PUBLIC

- Coordination avec les services techniques pour l'extinction des éclairages publics pendant la durée du spectacle.
- Un responsable doit rencontrer impérativement notre responsable lumière et notre régisseur général au plus tard dans l'après-midi du spectacle.

ACCOMPAGNANT

- une personne pendant toute la déambulation pour nous guider en permanence sur l'itinéraire convenu. Cet accompagnant est indispensable.

LISTE MATERIEL LUMIERE

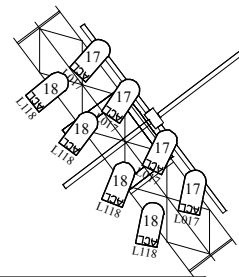
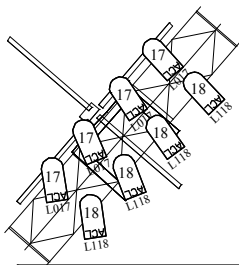
contact : Manfred Armand
elfred2@yahoo.fr / +33 (0)6 87 78 33 90

- Les blocs devront être à l'abri sous la scène.
- La régie doit être conçue de telle sorte que la communication entre le régisseur son et lumière soit aisée.
- Le plan de feu devra être câblé et prêt à focuser à 15 h le jour du spectacle.
- **Prevoir un échelle assez grande pour réaliser le focus.**
- **Merci de prevoir 2 horiziodes pour tout le démontage (scène et site pyrotechnique)**
- *Nos installations d'artifices et l'ensemble de nos effets sont étanches. En cas de mauvais temps, nous posons comme principe absolu de pouvoir jouer le spectacle si le public est présent, sauf bien sûr si les conditions s'avéraient dangereuses. Le prestataire technique est invité à préparer son matériel (son et éclairages) en ce sens.*






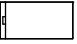


Rappel : pas de pont au-dessus de la scène et pas de projecteurs chromés

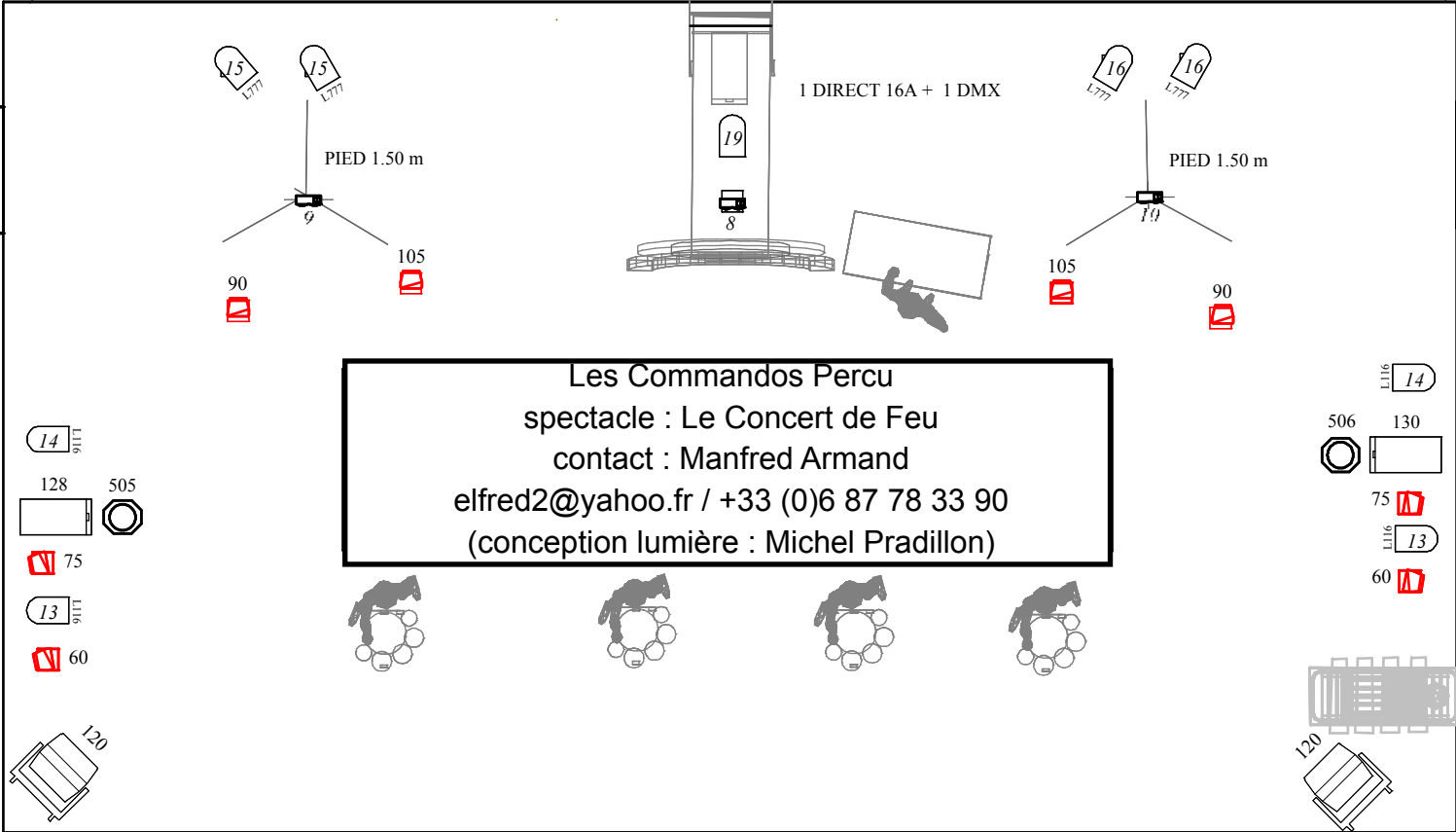
- 4 x Pieds ST24 ou ST25h =5.5 m minimum
- 4 x poutres alu 2,5 m maximum
- 2 x pieds avec coupelle, hauteur = 1,50 m
- 2 x pieds Windup avec 2 barres de couplage à hauteur de scène
- 2 x machines à fumée JEM ZR 44 + 2 ventilos AF1 (pas de machine à brouillard)
- 1 x Poursuite HMI 1200 W Juliat Korrigan avec les gélatines : 152 / 119
- 2 x City Color ou PR Century 2500 W (pas de Griven Kolorado)
- 17 x PARS 64 solo CP62
- 2 x PARS 64 solo CP 61
- 2 x séries ACL 250 W équipées de 16 portes filtres
- 5 x blinders 2600 W (4 lampes)
- 12 x PAR LED IP 65 STARWAY Suprakolor mode Tour
équivalences acceptées : OXO Multibeam 18 x 5 W / Cameo FFlat Pro 18 / Martin Rush Par 2 RGBW Zoom
- Jeu d'orgues Grand MA 2 Light, software mis à jours (si pas possible, nous consulter)
- 9 x platines de sol
- Gélatines: Lee Filters (correspondants au plan de feu)
- 24 x circuits de 3 kW et 1 splitter

!!! Tous les spots doivent être noirs !!!




LEGEND

						
17 PAR 64 CP 62 MFL	2 PAR 64 CP 61 NSP	12 PARS 64 LED IP65	5 BLINDERS 4 LAMPS	2 SERIES ACL AVEC 16 PORTES FILTRE	2 JEM ZR 44 + 2 AF1	2 CITYCOLOR OU 2 PR CENTURY
						
PAS DE BROUILLARD MERCI						

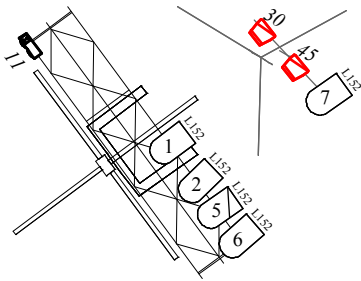
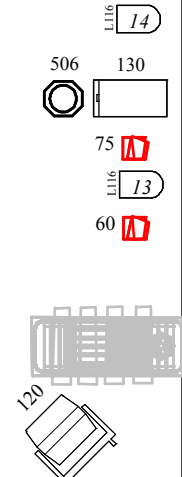
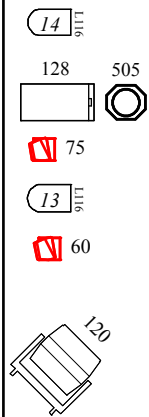


INFOS

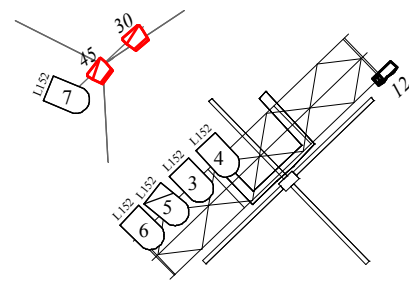
1 POURSUITE 1200W JULIAT KORRIGAN
 gels: L152 / L119 /



9 PLATINES DE SOL



RAMPE



LISTE MATERIEL SON

Diffusion Sonore :

- Système Line array **suspendu** type Heil, D&B, Adamson adapté à la jauge.
- Sub-Bass disposé de chaque coté de la scène (pas d'enceinte au pied du nez de scène). Merci de fournir plus de sub-bass que la préconisation du constructeur.
- 2 x Front Fill type 115 XT HiQ (en stéréo).
- le système de gestion de la diffusion doit être accessible depuis la régie

Régie :

- Console de mixage (par ordre de préférence) Soundcraft Vi6 ou Yamaha CL5 + 1 slot XLR femelle et 1 slot XLR male.
Veuillez vous rapprocher du technicien son de la compagnie pour valider le choix de la console
Laurent : lo.bou31@yahoo.fr et 00336 76 30 29 46
- Intercom à fil (casque fermé L/R): 4 postes (scène cour, console son, console lumière, poursuite)

Nous arrivons avec le spectacle encodé sur clé USB. La mémoire est un «all» donc la console verra ses mémoires écrasées.

Retours de scène :

- 2 sides (incluant Sub Basses), sur 2 lignes, type D&B (1xQsub + 1xQ7 par coté), position : voir page 6.

Microphones : (voir feuille de patch)

- 9 x Shure SM57
- 2 x Sennheiser MD 421
- 1 x Shure B58A
- 1 x Audix D6 ou/or Shure B52
- 2 x Sennheiser E904 ou E604
- 1 x Shure Beta 91
- 2 x Neumann KM184 ou/or Sennheiser C451
- 2 x DI Radial J48 ou/or JDI
- 1 x Shure SM58 avec inter/ with switch en régie

Prévoir des bonnettes pour tous les micros

- Le patch de scène principal arrive à Jardin
- Prévoir 3 câbles de 20m pour les lignes 23 / 24 / 25 et 2 de 30m pour les lignes 26 et 27
- Les retours sont gérés à la console façade

Nos installations d'artifices et l'ensemble de nos effets sont étanches. En cas de mauvais temps, nous posons comme principe absolu de pouvoir jouer le spectacle si le public est présent, sauf bien sûr si les conditions s'avéraient dangereuses.

Le prestataire technique est invité à préparer son matériel (son et éclairages) en ce sens.

PATCH SON

Patch Commandos Percu, Le Concert de Feu

Maj 04/02/2019

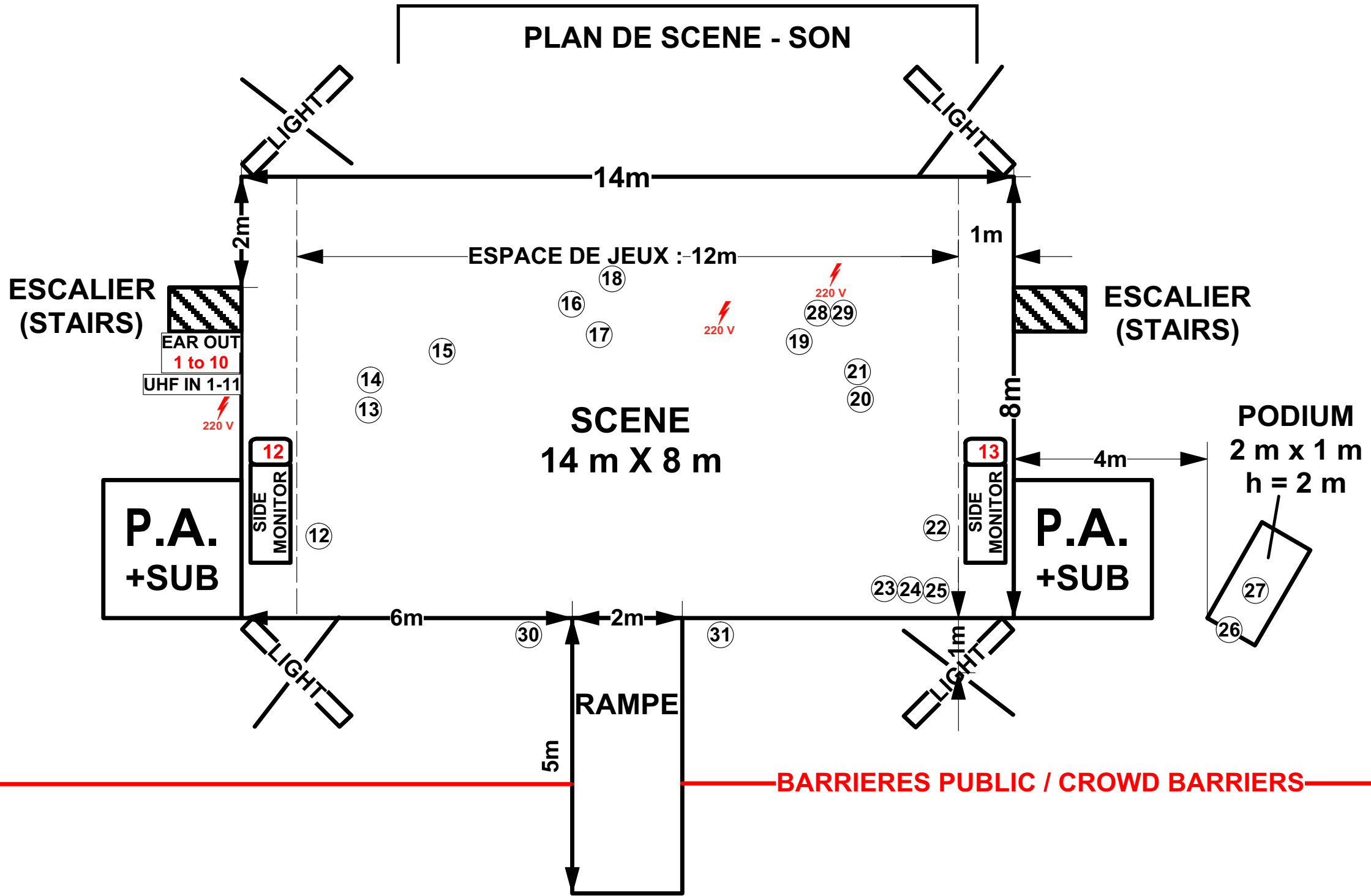
Patch	Instrument	Mic.	Pied mic.	Divers
1	Big Drum HF	HF fourni		
2	OHF Ruddy	HF fourni		
3	BHF Ruddy	HF fourni		
4	OHF Stef	HF fourni		
5	BHF Stef	HF fourni		
6	OHF Will	HF fourni		
7	BHF Will	HF fourni		
8	OHF Metty	HF fourni		
9	BHF Metty	HF fourni		
10	OHF Makko	HF fourni		
11	BHF Makko	HF fourni		
12	Cymb L1	sm 57	Petit pied	
13	Fletsh L	MD 421	Petit pied	
14	Cymb L2	sm 57	grand	
15	Cymb L3	sm 57	grand	
16	Cymb Big drum	sm 57	grand	
17	Voc Metty	B58A	grand	
18	Big Drum Mic.	D6/B52	grand	
19	Cymb R3	sm 57	grand	
20	Fletsh R	MD 421	Petit pied	
21	Cymb R2	sm 57	grand	
22	Cymb R1	sm 57	Petit pied	
23	Troncs L	sm 57		cable 20m
24	Troncs R	sm57		cable 20m
25	Troncs Side	e604		cable 20m

Patch	Instrument	Mic.	Pied mic.	Divers
26	Rotogun Front	E904/ E604	pied perche	ext. plateau
27	Rotogun In	Beta 91		ext. plateau
28	Samp L	Radial JDI- J48		
29	Samp R	Radial JDI- J48		
30	Amb public jardin	KM184/ C451	Petit pied	
31	Amb public cour	KM184/ C451	Petit pied	
-	Mini jack			
-	Mini jack			
3 grands pieds pour antennes HF				

Patch OUT		Commandos Percu (CDF)
Aux 1-2	In ear Ruddy	Fourni
Aux 3-4	In ear Stef	Fourni
Aux 5-6	In ear Will	Fourni
Aux 7-8	In ear Metty	Fourni
Aux 9-10	In ear Mako	Fourni
Aux 11		
Aux 12	Side fill SR	type D&B (Q7+Qsub)
Aux 13	Side fill SL	type D&B (Q7+Qsub)
Aux 14	Fx 1	Câblage Fourni
Aux 15	Fx 2	Câblage Fourni
Aux 16	Fx 3	Câblage Fourni
Aux 17	Fx 4	Câblage Fourni
Aux 18	FX 5	Câblage Fourni
Aux 19	FX6	Câblage Fourni

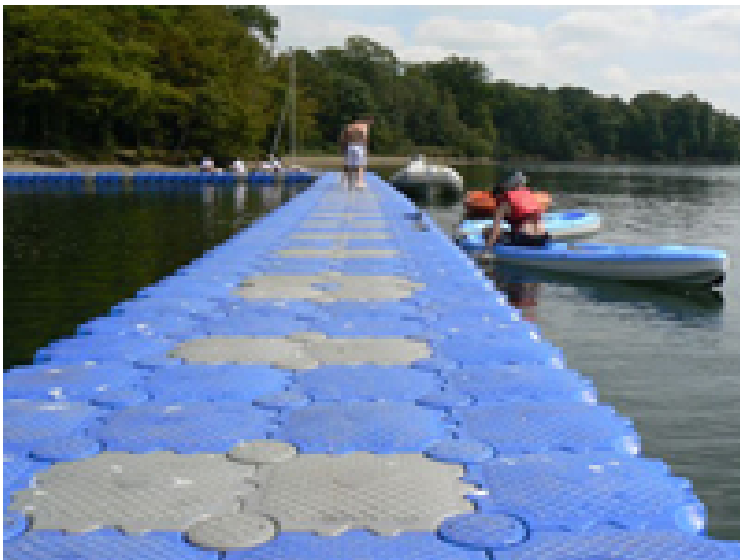
contact : Laurent Boulhabel, lo.bou31@yahoo.fr / 00336 76 30 29 46

PLAN DE SCENE - SON



SPECIFICITES POUR LES SPECTACLES DONNES DEVANT OU SUR UN PLAN D'EAU

- Mise à disposition de 2 barges avec plancher, ancrées (ou pontons) et très stable pour permettre d'installer une zone de tir d'artifices
 - 1 barge de 6 m x 6 m placée à 70 m derrière le nez de scène (distance modulable en fonction du site), l'emplacement exact sera déterminé par plan une fois l'implantation du site fixée
 - 1 barge de 12 m x 4 m placée à 6 m derrière la scène
- Ces 2 barges devront être prêtes à l'emploi pour 9h00 le jour du spectacle
- Mise à disposition dès 9h00 le jour du spectacle de 2 barques à moteurs (4 m x 1,30 m minimum)



NOTE A L'ATTENTION DE L'EQUIPE TECHNIQUE

Il est important d'observer et de respecter, dans la mesure du possible, les points suivants :

- Pas de matériel (flight par exemple) derrière la scène (présence de pyrotechnie derrière la scène)
- L'espace scénique ainsi que l'arrière scène sont non-fumeur (présence de pyrotechnie).
Il sera permis de fumer sur l'avant scène.
- Prévoir de pouvoir jouer sous la pluie.
- Les câblages son et lumière sont à prévoir au maximum à l'abri du feu (protection de câble, matériel sous la scène).
- Immédiatement après le show, l'accès à la scène est soumis à notre autorisation. Nous avons besoin d'enlever les artifices représentant un danger pour les personnes travaillant sur le plateau scénique. Ce délai ne dépassera pas 20mn.