



FICHE TECHNIQUE_2023V2

(Mise à jour 24/03/2023)

CONTACTS TECHNIQUES

Régie de tournée : Vincent Gonzalez / regie@commandospercu.com
+33 (0)6 51 52 17 41

Régie Lumière : Etienne Pinochet / pinochetetienne@gmail.com
+33 (0)6 48 23 30 31

Régie Son : Laurent Boulhabel / lo.bou31@yahoo.fr
+33 (0)6 76 30 29 46

PREAMBULE

La présente Fiche Technique et ses éventuelles adaptations sont annexées au contrat de cession et à sa signature. Il est indispensable que les différents prestataires aient accès à l'ensemble des conditions techniques énumérées plus bas.



PERSONNELS D'ACCUEIL DEMANDES :

- 1 régisseur d'accueil
- 1 régisseurs lumière + 1 electro
- 1 régisseurs son + 1 technicien son

SCENE / ESPACE DE JEUX

- La scène devra faire au minimum 9m d'ouverture x 6 m de profondeur (inclus espace de jeux + installation technique)
- l'espace de jeux comprendra une zone de 7 m d'ouverture x 5,5m de profondeur centré et démarrant au nez de scène. Cette zone devra être sans cable, nous fournissons toutes les connections qui relient aux decors (sous-patch, cable DMX et ralonges électrique). Attention, nous ne fournissons pas les cables qui vont des sous patch aux micros.

DECORS / BACKLINE :

- La compagnie fourni l'intégralité du décors et du bakcline.

PLANNING

- avant notre arrivée, il faut que le plan de feu soit déjà installé à l'exception de l'éclairage installé dans le décors (noté N2 à N5 sur les plans.
- 09h00 : Get-in
- 09h15 : déchargement / montage décors et backline + accueil technique son et lumière
- 09h30 / 11h00 : réglage de la façade son, installation lumière dans le décors
- 11h00 / 12h00 : installation du plateau son + focus lumière
- 13h30 / 15h30 : balances son
- 15h30 / 17h30 : répétition
- durée du démontage : 1h30
Tout le décors pourra être poussé en 15 mn en fond de scène afin de permettre l'installation d'un autre groupe,
La surface occupé par le décors sera alors de 7 m d'ouverture x 1,80 m de profondeur

ELECTRICITE

- Nous aurons besoin de 4 points électrique 16A 220V : 2 lointain centre, 2 à jardin
- Consommation maximale pour chaque point : 500 W

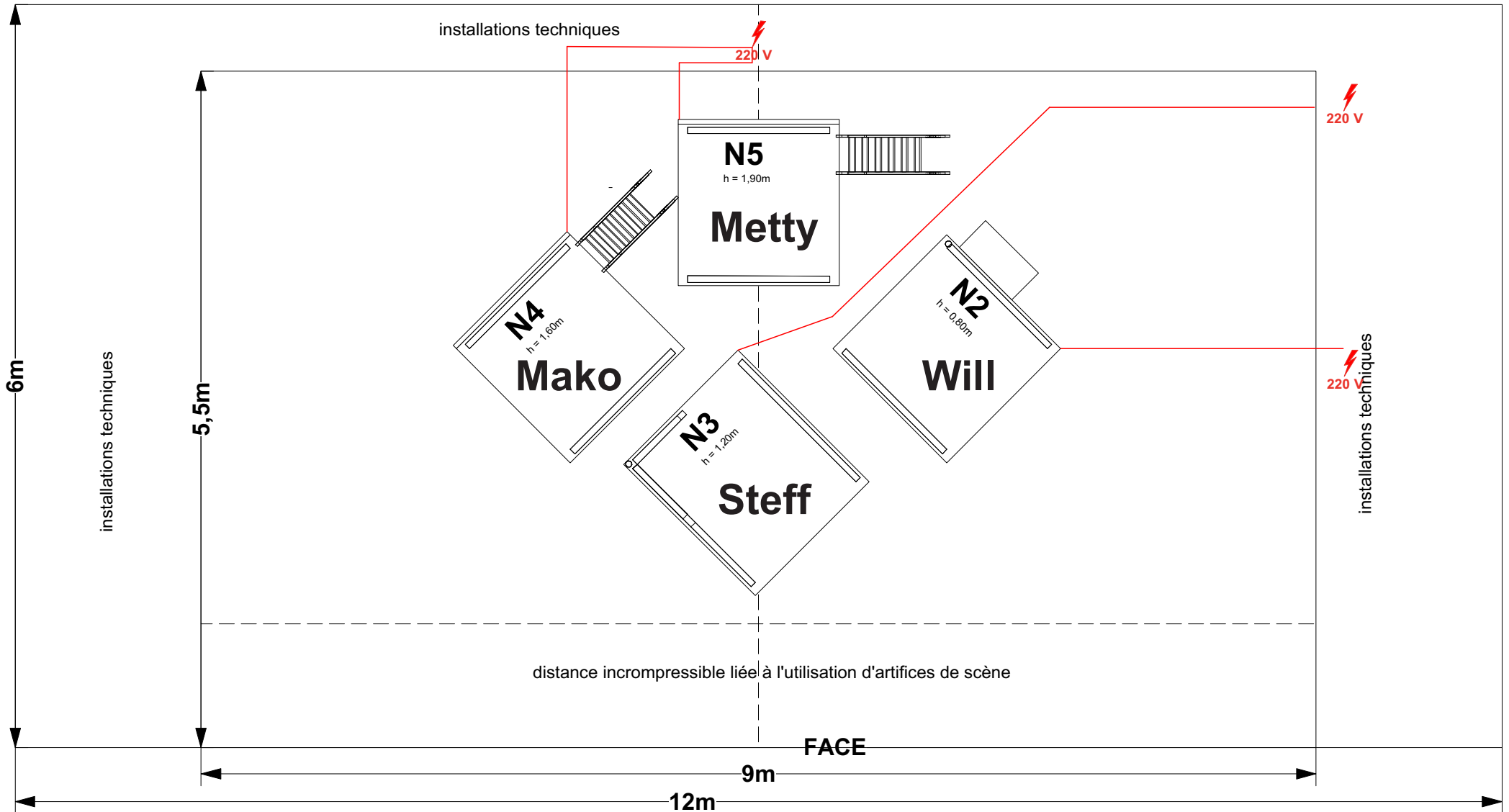
LOGE

- A proximité de la scène avec thé, café, eau, jus de fruits, sodas, fruits frais et secs, éclairage, miroirs, 5 serviettes + 5 gants de toilettes, 2 tables et 7 chaises.
- Les loges doivent disposer de toilettes et d'eau chaude (robinet pour se démaquiller). La présence de douches est appréciée.

PYROTECHNIE

- Nous utilisons aussi des artifices de théâtre type T1 (fontaines et airbusts). Ces articles pyrotechniques nécessite une distance de sécurité de 5 m minimum. Nous disposons des compétences et des certificats liés à l'utilisation de ce type de produit. Les détecteurs d'incendie pouvant se déclencher suite l'utilisation de pyrotechnie et de machines à fumée devront être désactivés

SCENE VUE DE HAUT - DIMENSIONS



LISTE MATERIEL LUMIERE

- **contact lumière** : Etienne Pinochet,
+336 48 23 30 31 et pinochetetienne@gmail.com

Materiel Lumière fourni par La Compagnie :

- 1 splitter DMX 6 channel
- câbles pour relier l'éclairage installé à l'intérieur même de l'espace de jeux (PAR Led sur les cubes N2 à N5) sur les décors (signal DMX et électricité)

Notes pour l'équipe d'accueil :

-Les Parleds N2 à N5 seront fixés sur les éléments de décor mobiles. Ils devront simplement être assignés, repérés et équipés de crochets et de powercons,

-Les projecteurs au sol et sur pieds au lointain devront être positionnés à 6m de profondeur. Pensez à laisser du mou, au cas il y aurait besoin de les déplacer.

-Une seule machine à brouillard est indiquée sur le plan de feu, si une deuxième est nécessaire, je vous laisse en juger.

-A fournir en régie : une table supplémentaire pour un pc et un routeur wifi, un tabouret, un câble RJ45 de 1m et une multiprise

Materiel à fournir par l'organisation :

- 1 x Console lumière Gran MA 2
- 8 x Spot Mac 250 Krypton
- 6 x Wash Chauvet RX2
- 8 x PAR LED type Martin 2
- 10 x Sunstrip
- 2 x PAR 64 lampe CP 62 sur platine
- 1 x Machine à fumée type Look Unique 2.1 ou MDG Atmosphere
- 2 x PC 1kW avec volets
- 2 x Strobe Atomic 3000 W
- 9 x Blinders 2 lampes
- 2 x Horiziodes
- 4 x découpe type Juliat 714 SX
- 4 x découpe type Juliat 614 SX
- Gradateurs : 24 circuits de 2 kW
- 6 x Pied de lumière (hauteur de la source = 0,80 m)
 - 4 avec coupelle + 2 avec barre de couplage
- 4 x support (cubes, flycase...) hauteur = 0,60m

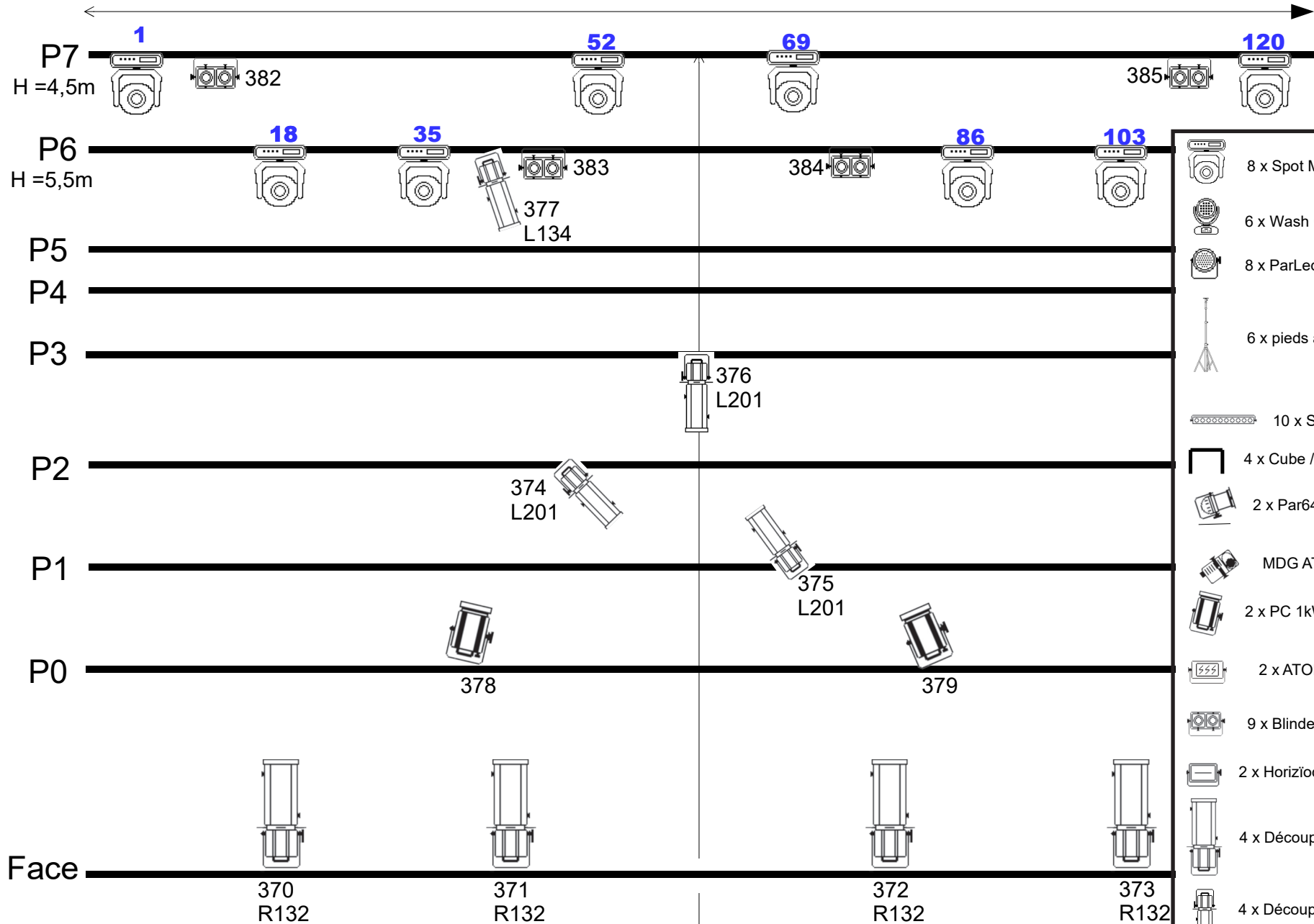
Gelatines : 2 x Lee106 (Horiziode) / 205 x 2 (PAR 64)

4 x Diff. R132 (découpe 714) / 3 x Lee201 (614) / 1 x Lee134 (614)


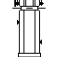
- hauteur des perches : P7 = 4,5m / P6 = 5,5m.

PLAN DE FEUX - GRILL

10m



LEGENDE

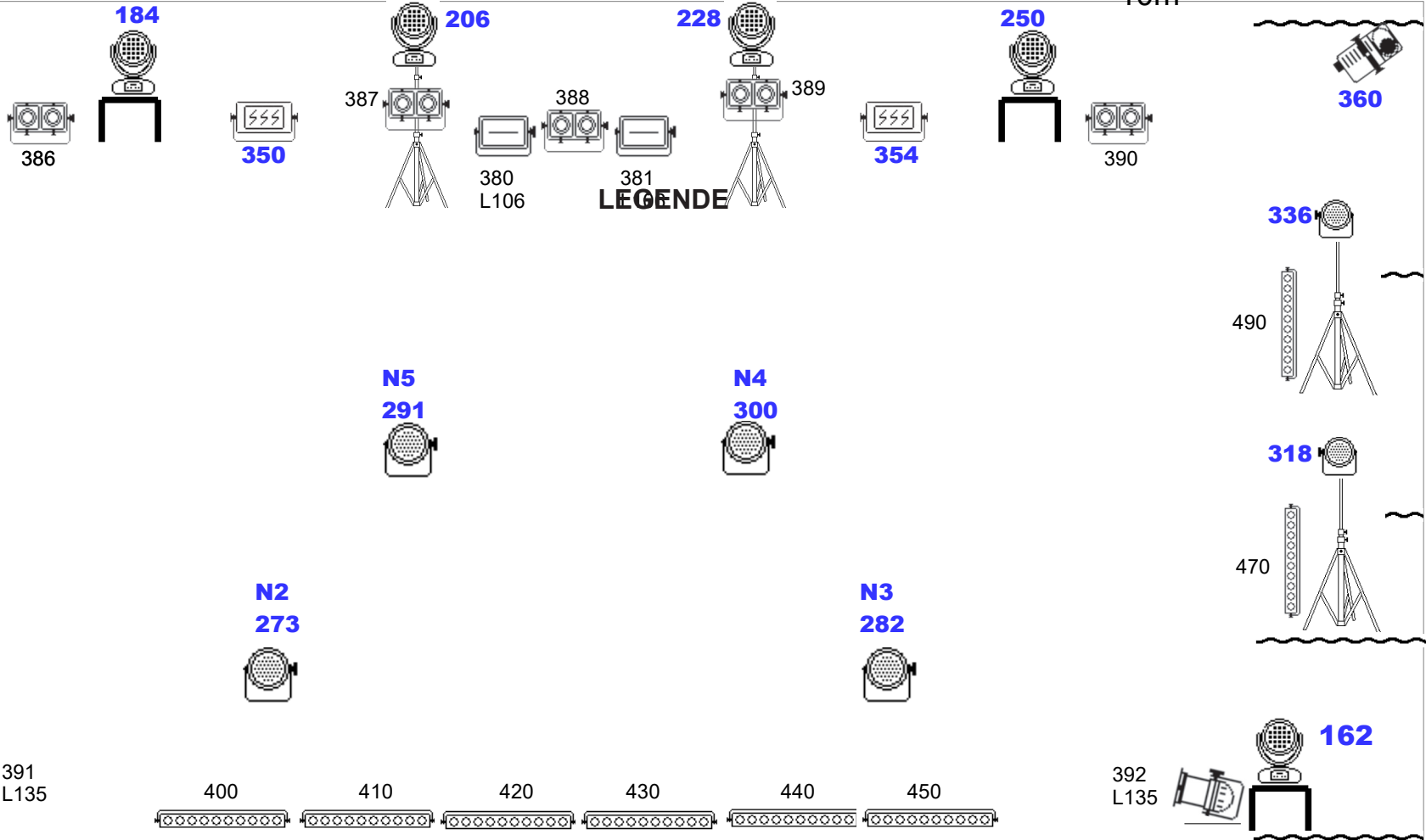
-  8 x Spot Mac 250 Krypton
-  6 x Wash Chauvet RX2
-  8 x ParLed Rush 2 Martin
-  6 x pieds à treuil
-  10 x Sunstrip
-  4 x Cube / Flycase / Support H=60cm
-  2 x Par64 CP62 sur platine
-  MDG ATMe + ventilateur
-  2 x PC 1kW avec volets
-  2 x ATOMIC 3000
-  9 x Blinder FL1300
-  2 x Horiziode 1kW ADB
-  4 x Découpe 2kW 714SX
-  4 x Découpe 1kW 614SX

PLAN DE FEU - SOL

14m

10m

6m



PROCENIUM

LISTE MATERIEL SON

- contact : Laurent Boulhabel,
+336 76 30 29 46 et lo.bou31@yahoo.fr

Materiel son fourni par La Compagnie :

retours de scène :

- 5 systeme de ear monitor Sennheiser EW 300 iem

microphonie :

- 9 x micro HF Sennheiser ew500 + micro 908 BEW
 - toutes les accroches à l'exception des 5 pinces A98D
 - nous fournissons aussi les 4 sous-patch (1 par niveau), nous préferons que celui ci soit installé à jardin afin de faciliter les mouvements du décors.
- Attention, nous ne fournissons pas les câbles qui vont des sous patch aux micros.

Materiel son demandé à l'organisateur :

Régie :

- Console de mixage :
 - Soundcraft Vi1 + stage box 48 in / 32 out à jardin
 - attention, nous avons 44 entrées sur scène,

Nous arrivons avec le spectacle encodé sur clé USB.

Les retours seront gérés depuis la console face par le regisseur son de la compagnie.

Microphonie :

- 3 x Audix D2 ou Sennheier e904
- 4 x Audix D4 ou Sennhsier e904
- 2 x AKG C535 (ou C451)
- 2 x Audix D6 (ou Beta 52)
- 5 x Shure Beta 98 + pinces (indispensable) AD98
- 6 x AKG C451 (ou SM 81)
- 4 x Shure SM 57
- 2 x KM 184
- 1 x Beta 52
- 4 x DI BSS AR 133

Pour le cablage de la microphonie sur les 4 cubes, merci de fournir des cables court (3 mètres) et d'installer le boitier de scène à jardin.

Nous fournissons toutes les accroches à l'exception des

- **les 5 x pinces A98D.**
- **4 x grands pieds perche**
- **4 x petits pieds perche**

PATCH SON

Patch Commandos Percu – spectacle blast

Maj 03/02/2022

* fourni par la compagnie

Patch	couleur Sous patch	Instrument	Mic.	Divers	Patch	couleur Sous patch	Instrument	Mic.	Divers
1	vert	N3 – Tom 1	D2 / e904		28	gris	N2 – Tom Bass	D4 / e904	
2	vert	N3 – Tom 2	D2 / e904		29	gris	N2 – Tube / Cymb.	B98	pince AD98
3	vert	N3 – Tom 3	D4 / e904		30	gris	N2 – Fletsh	SM57	
4	vert	N3 – Tom 4 Cond.	/*		31	gris	N2 Ding / HH	C451 / SM81	
5	vert	N3 – Tom 4 Dyn.	/*		32	boitier de scène	HF Stef	micro HF 908*	
6	vert	N3 – Tom 5	D2 / e904		33	boitier de scène	HF Will	micro HF 908*	
7	vert	N3 – Cool drums	C535		34	boitier de scène	HF Metty	micro HF 908*	
8	vert	N3 Snare	Beta 98	pince AD98	35	boitier de scène	HF Makko	micro HF 908*	
9	vert	N3 – Tube / Ding	Beta 98	pince AD98	36	boitier de scène	HF Vinz	micro HF 908*	
10	vert	N3 – HiHat	C451- SM 81		37	boitier de scène	Bidon 1	micro HF 908*	
11	vert	N3 – Cymbale	C451- SM 81		38	boitier de scène	Bidon 2	micro HF 908*	
12	bleu	N4 – Kick	D6 / Beta 52		39	boitier de scène	Bidon 3	micro HF 908*	
13	bleu	N4 – Fletsh L	SM 57		40	boitier de scène	Flûte	micro HF 908*	
14	bleu	N4 – Tom Bass	D4 / e904		41	boitier de scène	Sol nez de scène L	SM 57	
15	bleu	N4 – Fletsh R	SM 57		42	boitier de scène	Sol nez de scène R	SM 57	
16	bleu	N4 – Bidon / ding	C535 / C451		43	boitier de scène	Amb public L	SM 81- C451	
17	bleu	N4 – Cymbale	C451 / SM 81		44	boitier de scène	Amb public R	SM 81- C451	
18	orange	N5 – Tom Bass	D4 / e904		FOH		Samp	DI BSS AR133	en regie
19	orange	N5 – Snare	Beta 98	pince AD98	FOH		click	DI BSS AR133	en régie
20	orange	N5 – Cloche	SM 57		FOH		Samp Spare	DI BSS AR133	en regie
21	orange	N5 – Ding Cymb	C451 / SM 81		FOH		Click spare	DI BSS AR133	en régie
22	orange	N5 – Ding	C451- SM 81		FOH		UA ret.	*	en regie
23	orange	N5 – BH L	KM184		FOH		M2000 ret	*	en regie
24	orange	N5 – BH R	KM 184		FOH		Trinity ret	*	en regie
25	orange	N5 – Big drum	B 52		FOH		Delay ret	*	en regie
26	gris	N2 – Kick	D6 / Beta 52						
27	gris	N2 – Snare	Beta 98	pince AD98					

Laurent Boulhabel, +336 76 30 29 46 et lo.bou31@yahoo.fr

PLAN DE SCENE - SON

installations techniques

