

COMPAGNIE **LES** **COMMANDOS PERCU**

FICHE TECHNIQUE 2026 _ **V1**

LES COMMANDOS PERCU PRESENTENT :

**RYTHME
FEU**

SPECTACLE **RYTHME FEU**, ADAPTEE AUX JAUGES DE 1 000 à 5 000 pers.

Mise à jours par rapport à la version précédente :

- date de la mise à jours : 25 mars 2026
- changement liste lumière
- changement contacts
- mise à jours plan lumière et donc plan général d'implantation
- mise à jours liste micro



CONTACTS :

Pyrotechnie :	Metty Benistant / pyro@commandospercu.com +33 (0)5 61 35 00 77 / +33(0)6 68 98 77 01
Régie Lumière:	Etienne Pinochet / pinochetetienne@gmail.com +33 (0)6 48 23 30 31
Régie Son:	Laurent Boulhabel / lo.bou31@yahoo.fr +33 (0)6 76 30 29 46
Production :	Audrey itier / production@commandospercu.com +33 (0)6 84 27 10 88

PREAMBULE

La présente Fiche Technique et ses éventuelles adaptations sont annexées au contrat de cession et à sa signature.

Il est indispensable que les différents prestataires aient accès à l'ensemble des demandes techniques énumérées plus bas, notamment celles concernant la météo. La liste complète des artifices sera déterminée en fonction des dimensions du site et des distances de sécurité induites. Le spectacle démarre au milieu du public, les artistes rejoindront la scène par la rampe d'accès situé à la face (jardin face).

Notre équipe est composée de 9 personnes : 5 musiciens / artificiers, 1 artificiers, 1 régisseur son, 1 régisseur lumière, 1 administratrice de production.

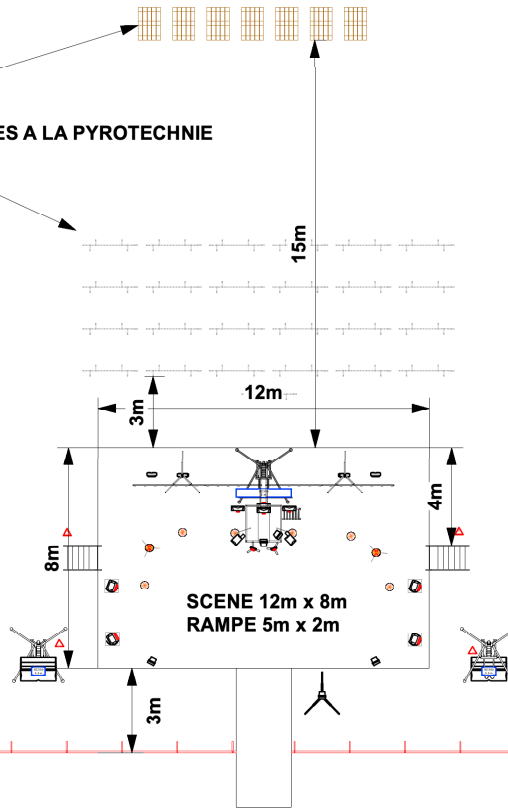
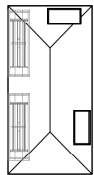
INDEX

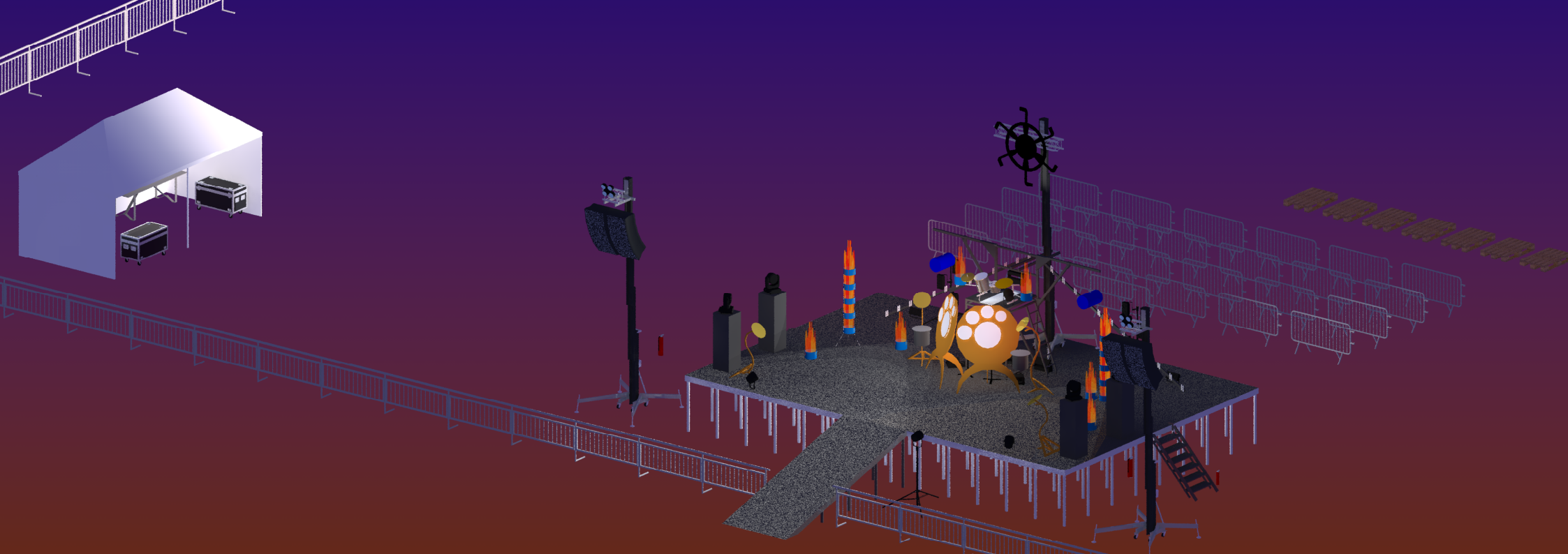
CONTACTS :.....	2
DISPOSITIF SCENIQUE ET PYROTECHNIQUE - VUE D'ENSEMBLE.....	4
PERSONNELS D'ACCUEIL DEMANDES	6
REGIE	6
ELECTRICITE	6
SCENE VUE DE HAUT - DIMENSIONS	7
DECLARATIONS et STOCKAGES RELATIF À LA PYROTECHNIE	8
SITE DE PYROTECHNIE , ZONE DE SECURITE.....	8
LOGE POUR L'HABILLAGE ET LE MAQUILLAGE	9
CATERING	9
MATERIEL RELATIF A LA PYROTECHNIE.....	9
PLANNING	10
NETTOYAGE	10
METEO	10
ECLAIRAGE PUBLIC	10
LISTE MATERIEL LUMIERE	11
LISTE MATERIEL SON	14
PATCH SON	15
PLAN DE SCENE - SON	16
SPECIFICITES POUR LES SPECTACLES DONNES DEVANT OU SUR UN PLAN D'EAU	17
NOTE A L'ATTENTION DE L'EQUIPE TECHNIQUE	18

SITE FERME AVEC DES BARRIERES
ouverture 72m x 52m de profondeur (dimensions adaptables)

7 x PALETTES EN BOIS
25 x BARRIERES VAUBAN RESERVEES A LA PYROTECHNIE

TENTE DE MONTAGE 6m x 3m
+ ECLAIRAGE
+ 2 x TABLES
+ 8 X CHAISES





PERSONNELS D'ACCUEIL DEMANDES

- 1 régisseurs son + 1 technicien son
- 1 régisseurs lumière + 1 technicien lumière
- 1 accompagnant pendant toute la déambulation pour nous guider sur l'itinéraire convenu. Un repérage dans la journée sera nécessaire.
En cas de foule compacte, il devra être accompagné de 3 personnes pour nous ouvrir la voie (2 m d'ouverture environ)

SCENE

- scène de 12m d'ouverture x 8m de profondeur et de hauteur 1,50m
avec 1 escalier par coté et une rampe d'accès à la face, 2m de large x 5m de long pour l'arrivée de la déambulation.
- Une jupe de scène noire pour la face avant de la scène avec 50cm de retour à cour et jardin.
- **Nous aurons besoin de pouvoir visser (vis de Ø 4 mm) dans la scène et les praticables.**
Si cela n'était pas possible, merci de nous fournir 25 lests de 5 kg minimum.
- Une raclette (pour évacuer l'eau) pour la scène en cas de pluie.
- Afin de respecter l'identité du spectacle, aucune publicité autour de la scène ne sera acceptée sans notre accord préalable.

REGIE

- Plateau de 4 x 3 m, h = 0.2 m destiné à accueillir régie son et régie lumière, à environ 25m de la scène et dans l'axe de celle-ci.
Elle devra être installée dans l'axe de la scène avec la disposition suivante : régie son devant / régie lumière derrière.
- Pro tente de 5 m x 5 m facilement démontable pour couvrir le plateau régie.
- Passage de câbles à prévoir entre la régie et la scène.

ELECTRICITE

- Les besoins électriques exacts sont déterminés par le matériel non fourni par la compagnie, nous vous invitons donc à vous rapprocher du prestataire son et lumière pour connaître les puissances demandées.
- Nous recommandons d'appliquer la répartition électrique suivante :
 - 1 Triphasé + neutre pour le système light traditionnel (à cour),
 - 1 Triphasé + neutre pour les asservis / les PARS LED / la console lumière / les machines à fumée / Le spliter / les strobes / (à cour)
 - 1 Triphasé + neutre pour le son selon le système prévu (à jardin)
- Prévoir les liaisons équipotentielles.
- Les installations électriques devront être protégées et la scène devra être reliée à la terre
- Nous aurons besoin de 2 points électrique 16A 220V : 1 coté jardin au pied de la scène et 1 à cour sur scène dès 9h00.

PAS DE MATERIEL INSTALLE ET/OU STOCKE A L'ARRIERE SCENE

12m

3,55m

ZONE TECHNIQUE

ZONE TECHNIQUE

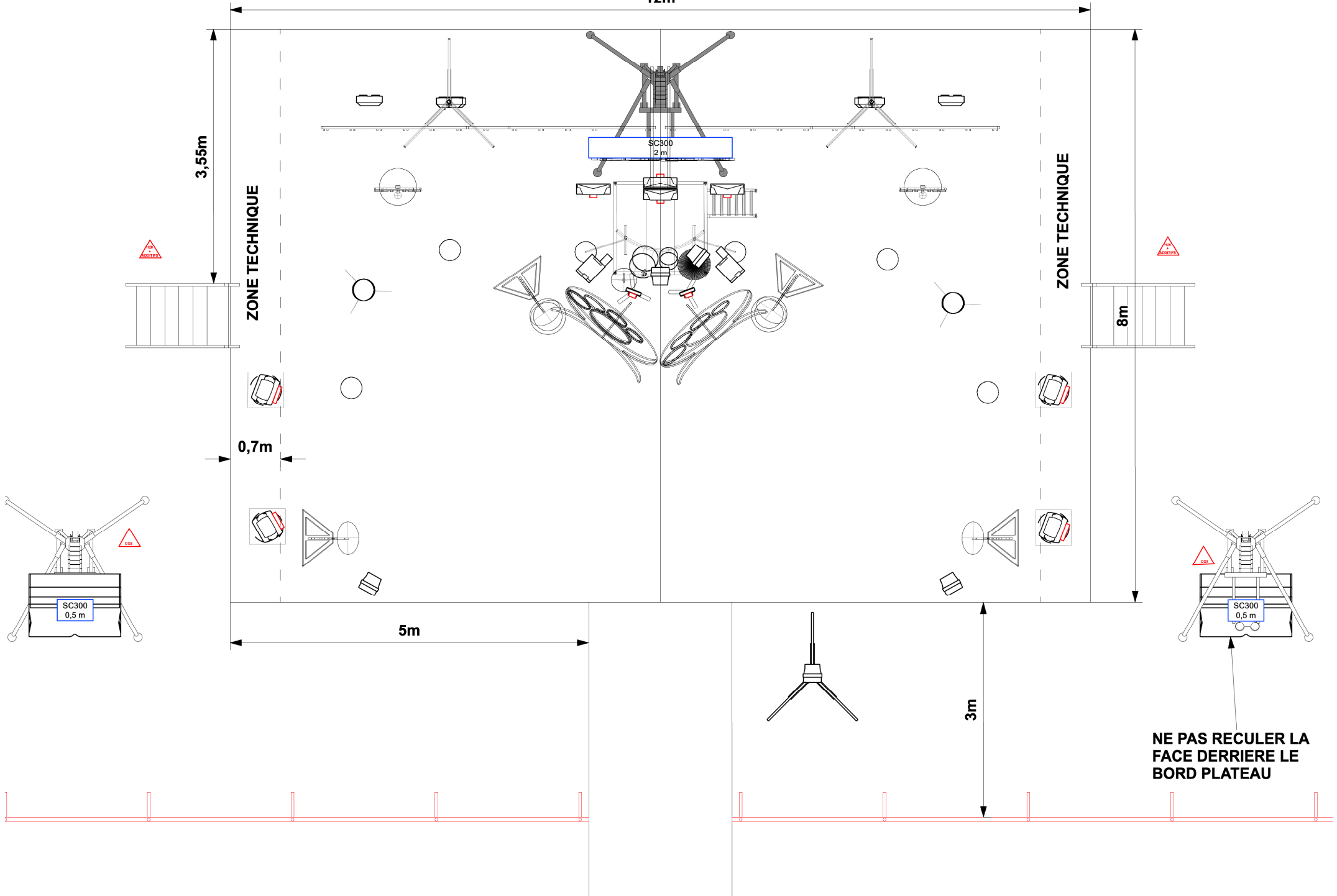
8m

0,7m

5m

3m

NE PAS RECULER LA
FACE DERRIERE LE
BORD PLATEAU



DECLARATIONS et STOCKAGES RELATIF À LA PYROTECHNIE

- Livraison de la pyrotechnie se fera la veille du spectacle sur site gardienné ou dans un espace sécurisé par une alarme anti-intrusion et/ou gardiennage et interdit au public (ne faisant pas parti d'un ERP).
- Après la validation de l'implantation du site, nous vous fournirons tout les documents et Cerfa pré-rempli. La pyrotechnie utilisée sera déterminée par le site choisi, nous ne pourrons donc pas définir de liste avant d'avoir déterminer une zone de sécurité.
- Une déclaration/demande d'autorisation en mairie devra être déposée 15 jours au moins avant le jour du spectacle
- Dans les cas où le spectacle pyrotechnique comprend :
 - des artifices de catégorie F4/C4/T2 et/ou
 - des artifices lancés par mortier et/ou
 - plus de 35kg de matière active

une déclaration en Mairie et Préfecture sera à déposer au plus tard 45 jours avant la date du jour du spectacle.

Pour un spectacle pyrotechnique déclaré en préfecture, nous fournirons, le matin du montage des artifices, une liste des artificiers présents le jour du montage et de la mise en œuvre des artifices. Cette liste devra être transmise à la préfecture par l'organisateur les jours suivant le jour du spectacle.

Hors France Metropolitaine :

Pour les spectacles donnés hors de la France métropolitaine, merci de vous rapprocher de notre régisseur général, pour mettre en place les dispositifs spécifiques à chaque pays..

SITE DE PYROTECHNIE , ZONE DE SECURITE

- La zone de sécurité commence au nez de scène pour s'étendre vers le lointain (arrière scène). Les dimensions idéales sont de 62 m d'ouverture x 52 m de profondeur. Toutefois, la pyrotechnie peut être ré-écrite pour des sites plus petit ou plus plus grand.
- Il est très important de ne pas stocker de matériel à l'arrière de la scène (zone de sécurité pyrotechnique). Le stockage au possible derrière les tours sons, sous la scène, sur les bords de la zone de la sécurité
- Mise à disposition du site clôturé le jour du spectacle à partir de 9h impérativement (sauf demande plus tardive de notre part).
- Le site devra obligatoirement être clôturé à l'aide de barrières (Heras et/ou Vauban) dès la livraison de la pyrotechnie sur site, usuellement la veille du spectacle en fin d'après midi et jusqu'à 2h minimum après la fin du spectacle. Cette mesure est bien entendu liée la présence d'artifice de divertissement sur site. Nous déconseillons fortement l'utilisation de rubalise pour clôturer le site car celle-ci ne présente pas un obstacle difficilement franchissable par le public.
- La hauteur des barrières à la face ne devra pas être supérieur à 1,30m, elle seront installées entre 3 et 5m du nez de scène.
- Les barrières destinées à l'installation des artifices et situées à l'intérieur de la zone de tir ne devront en aucun cas être déplacées sans l'accord du régisseur général.

GARDIENNAGE

- Le site doit être gardé de la veille du spectacle 18h30 jusqu'à la fin du démontage, 3h après la fin du spectacle,
- le nombre d'agents de sécurité devra être déterminé en amont avec notre régisseur général.
- Il est impératif que l'interdiction faite au public de pénétrer sur le site soit respectée pour des raisons de sécurité.

ATELIER / TENTE DE MONTAGE

- Un espace à l'abri des intempéries (tente ou local) d'environ 30m², en place sur le site le matin du spectacle à l'arrivée de l'équipe, avec alimentation électrique 16 A 220 V + 3 tables et 8 chaises à proximité immédiate de la scène, sur un côté.
- Cette tente sera éventuellement démontée avant le spectacle.
- Merci de nous fournir aussi eau, café, thé et fruit frais dans cet espace.

LOGE POUR L'HABILLAGE ET LE MAQUILLAGE

- A proximité immédiate de la scène ou du départ de la déambulation avec thé, café, eau, jus de fruits, sodas, fruits frais et secs, éclairage, miroirs, 6 serviettes + 6 gants de toilettes, 2 tables et 8 chaises.
- Les loges doivent disposer de toilettes et d'eau chaude (robinet pour se démaquiller). Elles doivent être chauffées par temps froid. La présence de douches est appréciée.

CATERING

- Prévoir boissons eau, café, thé et fruits frais pour toute la journée sur site.
- Prévoir 8 sandwiches après le spectacle (ou avant si le show est avant 20h30) pour le démontage, ceux ci ne remplacent pas le diner.

MATERIEL RELATIF A LA PYROTECHNIE

- 1 x Pied de levage type ST 25 avec fourche pour lever un élément de scénographie en bois (60kg), ` cette demande est aussi reporté sur la liste lumière, il s'agit de la même demande
- 7 x palettes en bois en bon état, nous les restituons après le spectacle.
- 30 kg de sable à bâtir (0/4)
- 4 x extincteurs à eau pour la zone de sécurité pyrotechnique
- 2 x extincteurs CO2 (1 à chaque aile de son, 1 en régie).
- 25 x barrières Vauban (réservées à l'installation des artifices) disponibles 20m derrière la scène. Attention, ces 25 barrières s'ajoutent au nombre nécessaire à la clôture du site. Nous les utilisons pour accrocher des artifices dessus.

PLANNING

- J-1 : .18h30 arrivée compagnie et livraison de la pyrotechnie sur site ou au lieu de stockage le cas échéant.
début du gardiennage du site
- J : - 9h00 .arrivée de la compagnie sur site. L'intégralité des demandes techniques devront être livrés sur site et la tente de montage prête à l'emploi.
.Le prestataire son et lumière devra au minimum avoir terminé de décharger.
.montage façade son, lumière, instruments et pyrotechnie. Présence obligatoire de tout le personnel demandé.
-12h30 / 13h30 : pause repas
-14h00 : le système son doit être prêt à l'emploi
-15h00 : l'installation lumière doit être prête à l'emploi
-16h00 / 18h00 : balances son, si cet horaire ne convenait pas à votre organisation ou coïnciderait avec le temps de jeu d'un autre spectacle à proximité, merci de nous en tenir informé.
-18h00 : pointage lumière
- Le spectacle dure 50 mn incluant une déambulation d'environ 10 mn (longueur et durée adaptable en fonction du projet)
Elle pourra être rallongée pour une demande spécifique.
- Le démontage dure 2h00 et commence 30 mn après la fin du spectacle, le barrièrage devra être maintenue pendant cette période.
Nous avons besoin que le personnel d'aide au montage (2 personnes) reviennent pour nous aider sur le démontage et le chargement.

NETTOYAGE

- Prévoir un nettoyage de la scène ainsi que du site de pyrotechnie après le spectacle.
- Mettre à disposition 3 containers poubelle 500 litres, si nous jouons plusieurs jours sur le même site merci d'organiser le ramassage des ordures après chaque spectacle.

METEO

- Nos installations d'artifices et l'ensemble de nos effets sont étanches. En cas de mauvais temps, nous posons comme principe absolu de pouvoir jouer le spectacle si le public est présent, sauf bien sûr si les conditions s'avéraient dangereuses.
- Le prestataire technique est invité à préparer son matériel (son, éclairages et fourniture de l'énergie) en ce sens.

ECLAIRAGE PUBLIC

- Coordination avec les services techniques pour l'extinction des éclairages publics pendant la durée du spectacle.
- Un responsable doit rencontrer impérativement notre responsable lumière et notre régisseur général au plus tard dans l'après-midi du spectacle.

LISTE MATERIEL LUMIERE

contact : Etienne Pinochet

pinochetetienne@gmail.com

+336 48 23 30 31

- Les blocs devront être à l'abri sous la scène.
- Le plan de feu devra être câblé et prêt à focuser à 15 h le jour du spectacle.
- **Prevoir un échelle assez grande pour réaliser le focus.**
- **Merci de prevoir 2 horiziodes pour tout le démontage (scène et site pyrotechnique)**
- *Nos installations d'artifices et l'ensemble de nos effets sont étanches. En cas de mauvais temps, nous posons comme principe absolu de pouvoir jouer le spectacle si le public est présent, sauf bien sûr si les conditions s'avéraient dangereuses. Le prestataire technique est invité à préparer son matériel (son et éclairages) en ce sens.*

matériel à fournir par l'organisateur :

- 1 x Pied de levage type ST 25 avec fourche pour lever un élément de scénographie en bois (60kg) il s'agit de la même demande que celle formulée en page 9.
- 3 x pieds de levage (type Manfrotto 1004BAC) :
 - 1 avec coupelle
 - 2 avec barres de couplage
- 2 x Pied de micro avec embase lourde
- 5x Par Led Cameo Zenith 180 (ou Martin Rush 2, Chauvet Colorado 3 solo)
- 8 x FL 1300 ou équivalent LED type Chauvet Strike Array 2
- 2 x Strike Chauvet Strike Array 4 (ou 4 x Chauvet Strike Array 2) destinés à l'éclairage public à installer sur les pieds de levage de la façade son
- 4 x Stormlite HD hybride 800W
- 4 x Rogue R2 Wash (17 Channels)
- 2 x machines à brouillard Look Unique 2.1
- 2 x ventilateur DMX
- Pupitre GrandMA 3 Light / Pas de Wing ou d'Ultralight

matériel fourni par la compagnie :

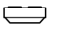
- 2 x Par Led

Rappel : pas de pont au-dessus de la scène et pas de projecteurs chromés

 2 x LOOKK UNIQUE 2.1 + VENTILATEUR

 4 x ROGUE R2 WASH / 17 CHANNEL

 5 x PAR LED CAMEO ZENITH 180

 8 x FL 1300

 4 x STORMLITE HD 800w

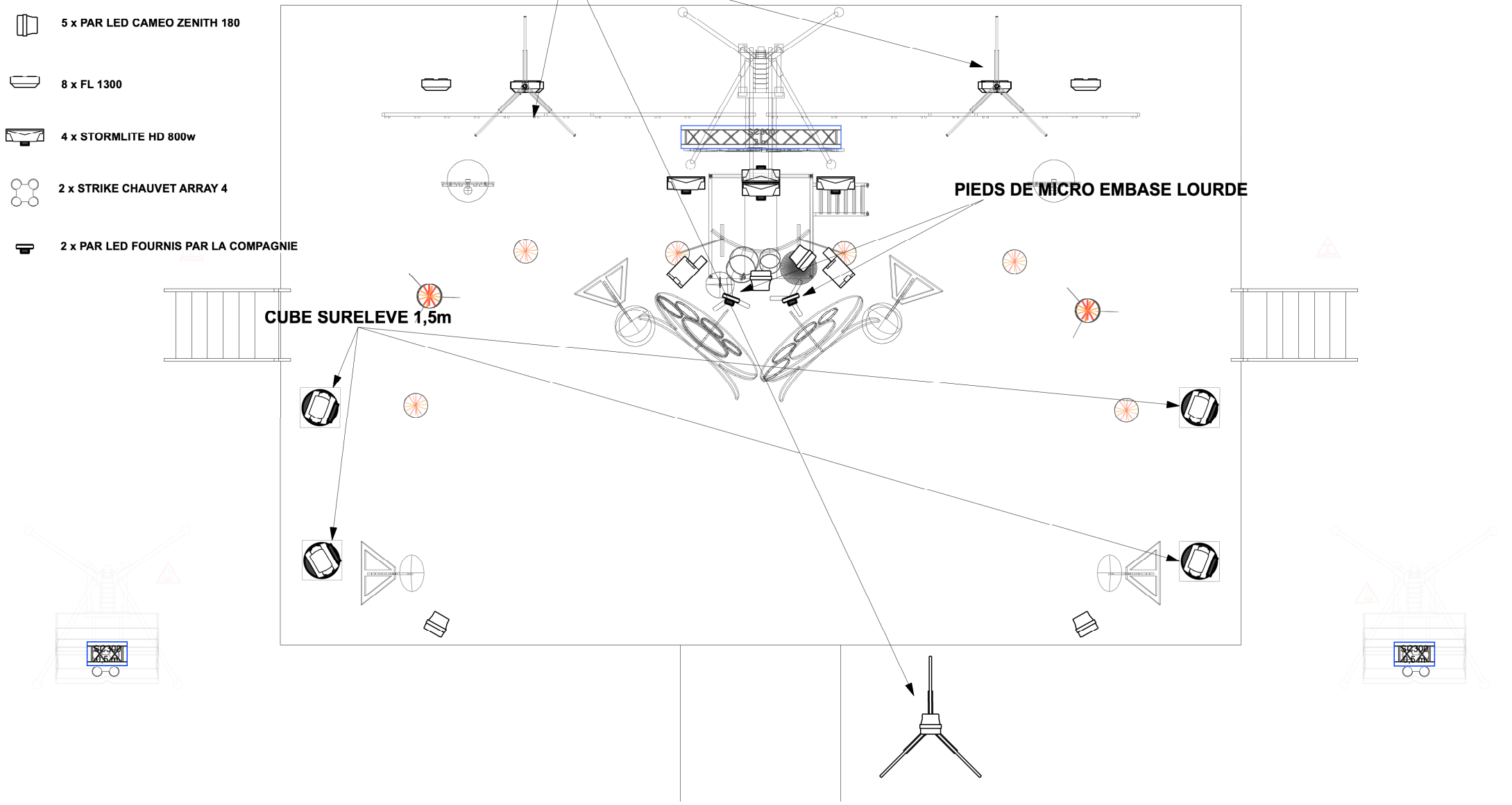
 2 x STRIKE CHAUVET ARRAY 4

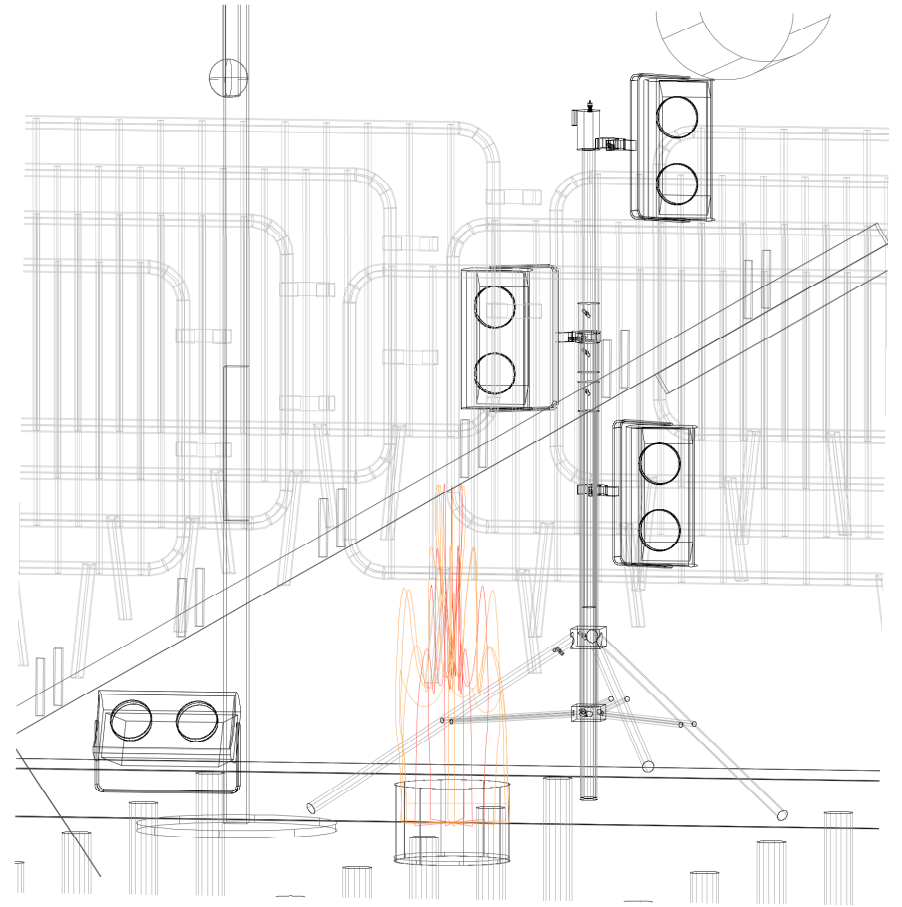
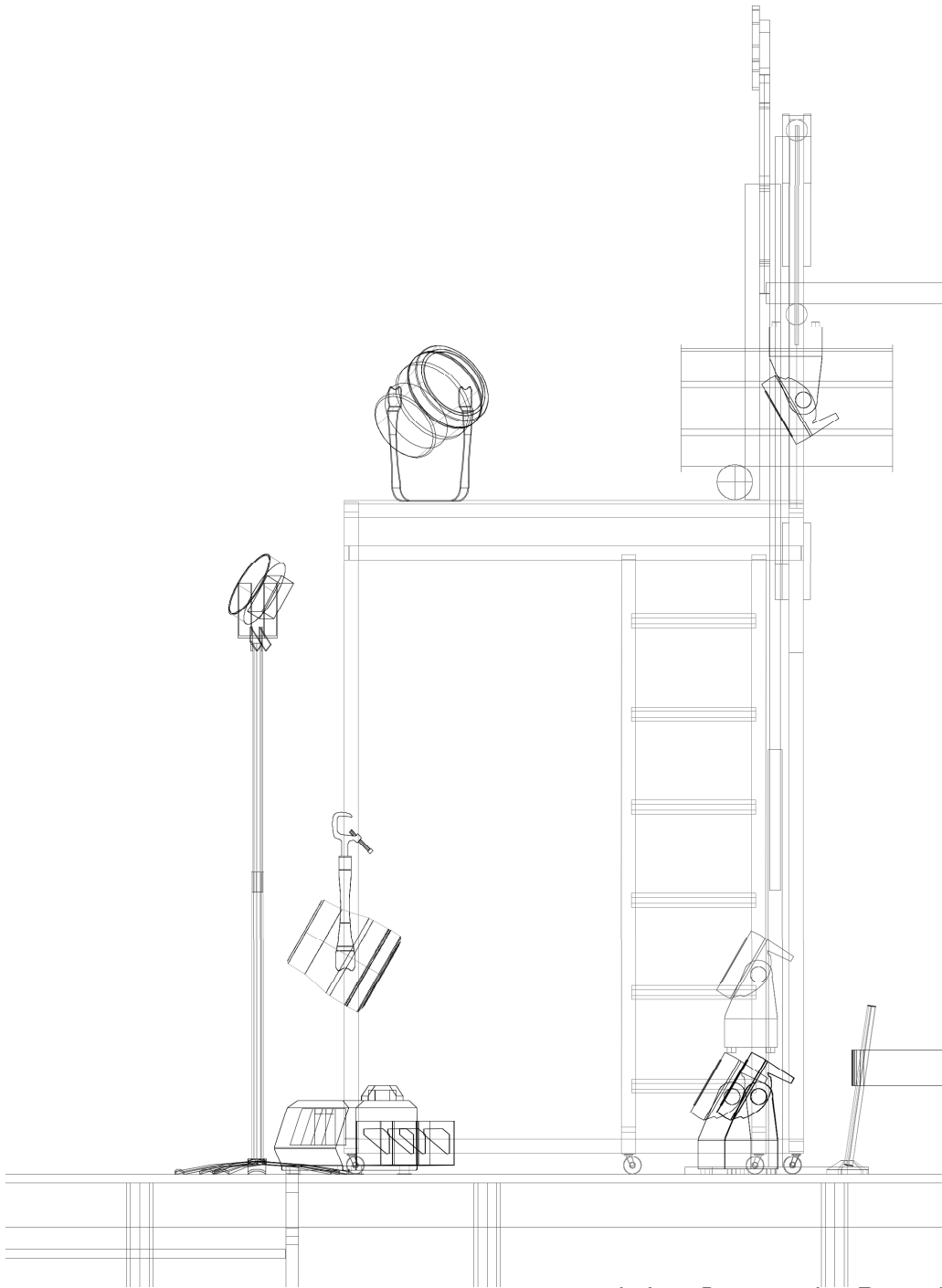
 2 x PAR LED FOURNIS PAR LA COMPAGNIE

MANFROTTO

PIEDS DE MICRO EMBASE LOURDE

CUBE SURELEVE 1,5m





LISTE MATERIEL SON

Diffusion Sonore :

- Système son type Heil, D&B, Adamson adapté à la jauge.
- Sub-Bass disposé de chaque coté de la scène
(pas d'enceinte au pied du nez de scène). Merci de fournir plus de sub-bass que la préconisation du constructeur.
- le système de gestion de la diffusion doit être accessible depuis la régie

Régie :

- Console de mixage Yamaha CL5 + 1 x RIO 32/24
ou Yamaha DM7 + 1 x RIO D2 32/24
Veuillez vous rapprocher du technicien son de la compagnie pour valider le choix de la console
Laurent: lo.bou31@yahoo.fr et 00336 76 30 29 46

Nous arrivons avec le spectacle encodé sur clé USB. La mémoire est un «all» donc la console verra ses mémoires écrasées.

Retours de scène :

- nous fournissons les 5 x kit complet In Ear HF

Microphones : (voir feuille de patch)

- 2 x Audix D6 ou Shure Beta 52
- 3 x Shure Beta 58 avec pince A98D
- 4 x Audix D2 ou Sennheiser e904
- 1 x Sennheiser e904 ou e604
- 1 x AKG 535 ou Shure KSM 137
- 5 x Shure SM 81 ou AKGE C451
- 2 x Sennheiser MD 421 ou Shure SM 57
- 2 x KM 184
- 2 x DI Box Active

Prévoir des bonnettes pour tous les micros (micros dynamiques et statiques)

- Le patch de scène principal arrive à Jardin
- Les retours sont gérés à la console façade

PATCH SON

RYTHME FEU

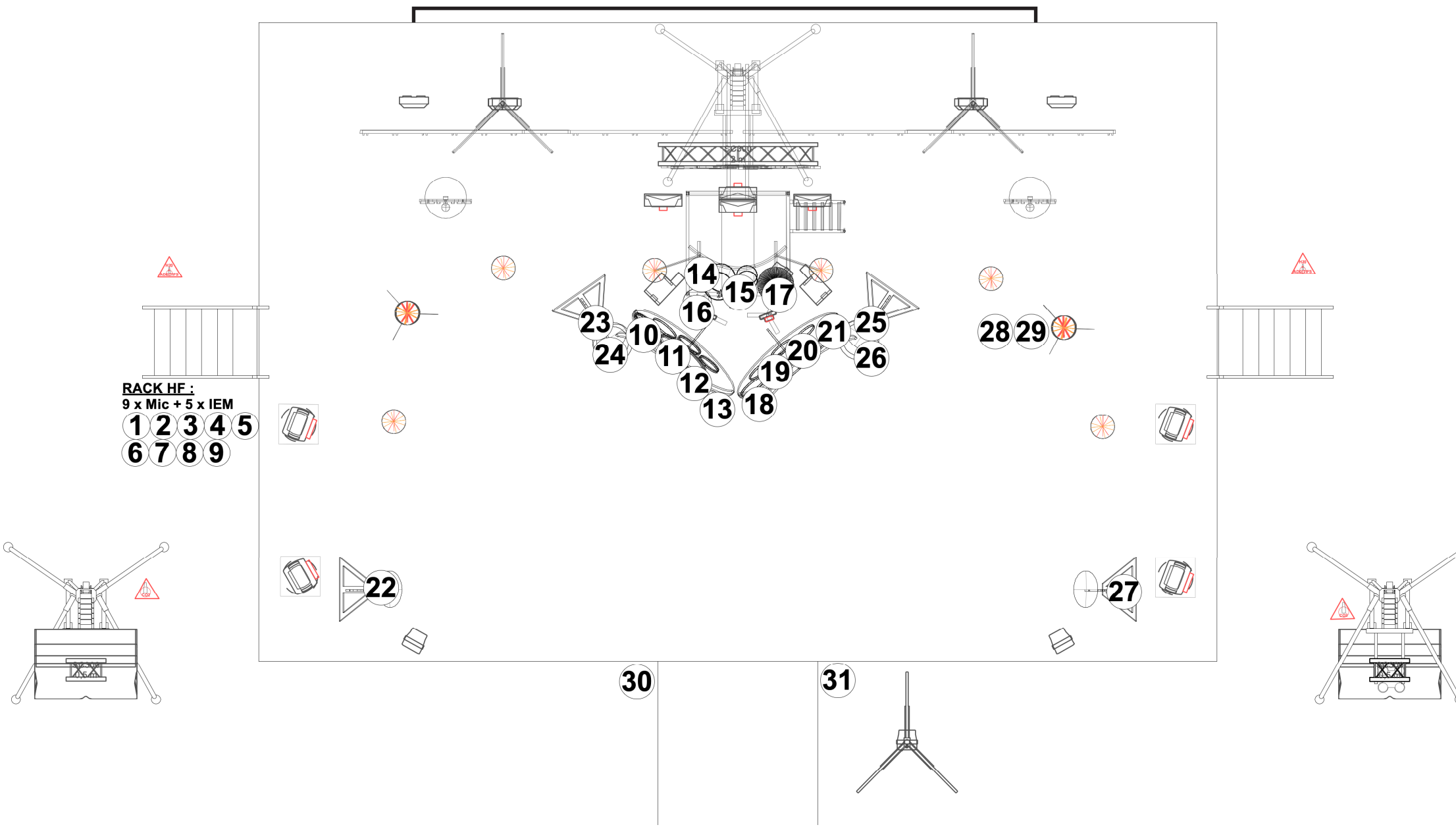
maj 01/04/2026

Patch	Place	Instrument	Mike	Stand
1	HF	OHF STEF	*	
2		BHF STEF	*	
3		OHF WILL	*	
4		BHF WILL	*	
5		OHF METTY	*	
6		BHF METTY	*	
7		OHF MAKO	*	
8		BHF MAKO	*	
9		BLA METTY	*	
10	MEDIUM BIG	MEDIUM BIG	D6/ B52	Tall
11		SNARE	B98+ AD98	
12		TOM 1 ½	D2/ E904	
13		TOM ½ 3	D2/ E904	
14	N5	TOM 16	E904- E604	
15		SNARE	B98+ AD98	
16		HH	C535/ KSM137	
17		CHINA	SM81/ C451	Tall

Patch	Place	Instrument	Mike	Stand
18	SMALL BIG	SMALL BIG	D6/ B52	
19		TOM 1-2	D2/ E904	
20		SNARE	B98+ AD98	
21		TOM 3	D2/ E904	
22		CHINA Jar Front	SM81/ C451	small
23		FLETSH JAR	MD421/ SM57	small
24		CHINA JAR	SM81/ C451	Tall
25		FLETSH COUR	MD421/ SM57	small
26		CHINA COUR	SM81/ C451	Tall
27		CHINA Cour Front	SM81/ C451	small
28		SAMP	DI active	
29		CLICK	DI active	
30		AUDIENCE L	KM 184	small
31		AUDIENCE R	KM 184	small

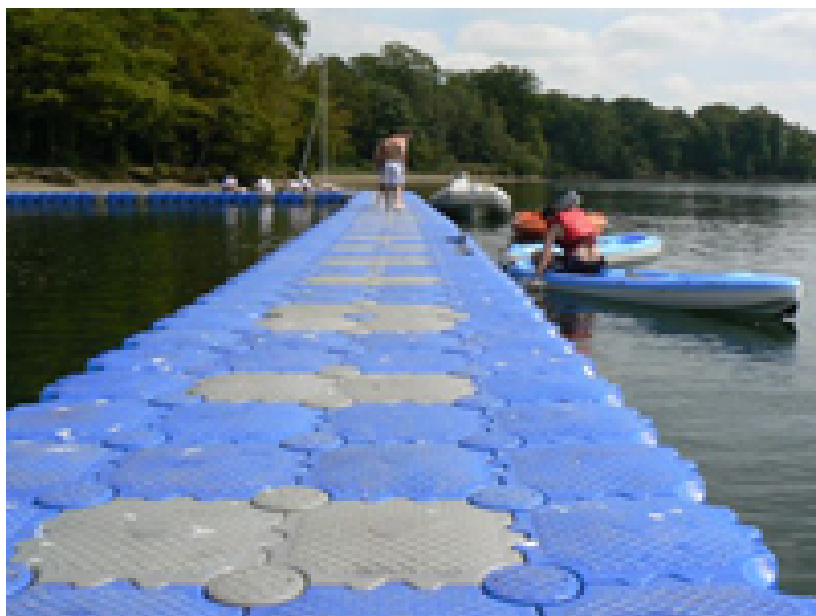
***fourni par la compagnie / provided by the company**

contact : Laurent Boulhabel, +336 76 30 29 46 / lo.bou31@yahoo.fr



SPECIFICITES POUR LES SPECTACLES DONNES DEVANT OU SUR UN PLAN D'EAU

- Mise à disposition de 2 barges ancrées avec plancher (ou pontons) et très stables pour permettre d'installer une zone de tir d'artifices :
 - 1 barge de 6 m x 6 m placée à 70 m derrière le nez de scène (distance modulable en fonction du site), l'emplacement exact sera déterminé par plan une fois l'implantation du site fixée
 - 1 barge de 12 m x 6 m placée à 6 m derrière la scène
- Ces 2 barges devront être prêtes à l'emploi pour 9h00 le jour du spectacle
- Mise à disposition dès 9h00 le jour du spectacle de 2 barques à moteurs (4 m x 1,30 m minimum)



NOTE A L'ATTENTION DE L'EQUIPE TECHNIQUE

Il est important d'observer et de respecter, dans la mesure du possible, les points suivants :

- Pas de stockage (flight par exemple) sur les cotés arrières ou derrière la scène (présence de pyrotechnie sur et derrière la scène). Il est préférable de stocker sous scène, derrière la façade son, sur les cotés de la zone de sécurité afin d'éviter les retombées incandescente et la poussière (en grande quantité) sur le materiel.
- L'espace scénique ainsi que l'arrière scène sont non-fumeur (présence de pyrotechnie).
Il sera permis de fumer sur l'avant scène.
- Prévoir de pouvoir jouer sous la pluie.
- Les câblages son et lumière sont à prévoir au maximum à l'abri du feu (protection de câble, matériel sous la scène).

Nous vous fournirons des protections en aluminium épais au besoin (l=130 cm et L = 12m)

- Immédiatement après le show, l'accès à la scène est soumis à notre autorisation. Nous avons besoin d'enlever les artifices représentant un danger pour les personnes travaillant sur la scène. Ce delai ne dépassera pas 20mn.