



FICHE TECHNIQUE 2026 _ V1

Mise à jour avril 2026 :
.mise à jours des contacts



CONTACTS TECHNIQUES

Pyrotechnie :	Metty Benistant / pyro@commandospercu.com +33 (0)5 61 35 00 77 / +33(0)6 68 98 77 01
Régie Lumière:	Etienne Pinochet / pinochetetienne@gmail.com +33 (0)6 48 23 30 31
Régie Son:	Laurent Boulhabel / lo.bou31@yahoo.fr +33 (0)6 76 30 29 46
Production :	Audrey itier / production@commandospercu.com +33 (0)6 84 27 10 88

PREAMBULE

La présente Fiche Technique et ses éventuelles adaptations sont annexées au contrat de cession et à sa signature.

Il est indispensable que les différents prestataires aient accès à l'ensemble des demandes techniques énumérées plus bas, notamment celles concernant la météo. La liste complète des artifices sera déterminée en fonction des dimensions du site et des distances de sécurité induites. Le spectacle démarre au milieu du public, les artistes rejoindront la scène par la rampe d'accès situé à la face (jardin face).

Notre équipe est composée de 10 personnes : 5 musiciens / artificiers, 1 régisseur son, 1 régisseur lumière, 1 administratrice de production et 2 artificiers.

INDEX

CONTACTS TECHNIQUES	2
DISPOSITIF SCENIQUE ET PYROTECHNIQUE - VUE D'ENSEMBLE.....	4
PERSONNELS D'ACCUEIL DEMANDES	6
REGIE	6
ELECTRICITE	6
SCENE VUE DE HAUT - DIMENSIONS	7
DECLARATIONS et STOCKAGES RELATIF À LA PYROTECHNIE	8
SITE DE PYROTECHNIE , ZONE DE SECURITE.....	8
ATELIER / TENTE DE MONTAGE	9
LOGE POUR L'HABILLAGE ET LE MAQUILLAGE	9
CATERING	9
PIEDS DE LEVAGE POUR DECORS	9
PLANNING	10
NETTOYAGE	10
METEO	10
ECLAIRAGE PUBLIC	10
LISTE MATERIEL LUMIERE	11
LISTE MATERIEL SON	13
PATCH SON	14
PLAN DE SCENE - SON	15
NOTE A L'ATTENTION DE L'EQUIPE TECHNIQUE	16
SPECIFICITES POUR LES SPECTACLES DONNES DEVANT OU SUR UN PLAN D'EAU	17

DISPOSITIF SCENIQUE ET PYROTECHNIQUE - VUE D'ENSEMBLE

zone de sécurité fermée
par des barrières

zone de retombées pyrotechniques
distance variable selon le projet et le site

- 30 barrières Vauban
nous les utilisons comme supports pyrotechniques
- 7 palettes en bois
- 2 x pieds de levage pour truss ASD 290

ESCALIER

ESCALIER

SCENE
14 m x 10 m
+ 9 praticables

P.A.
+ SUB

P.A.
+ SUB

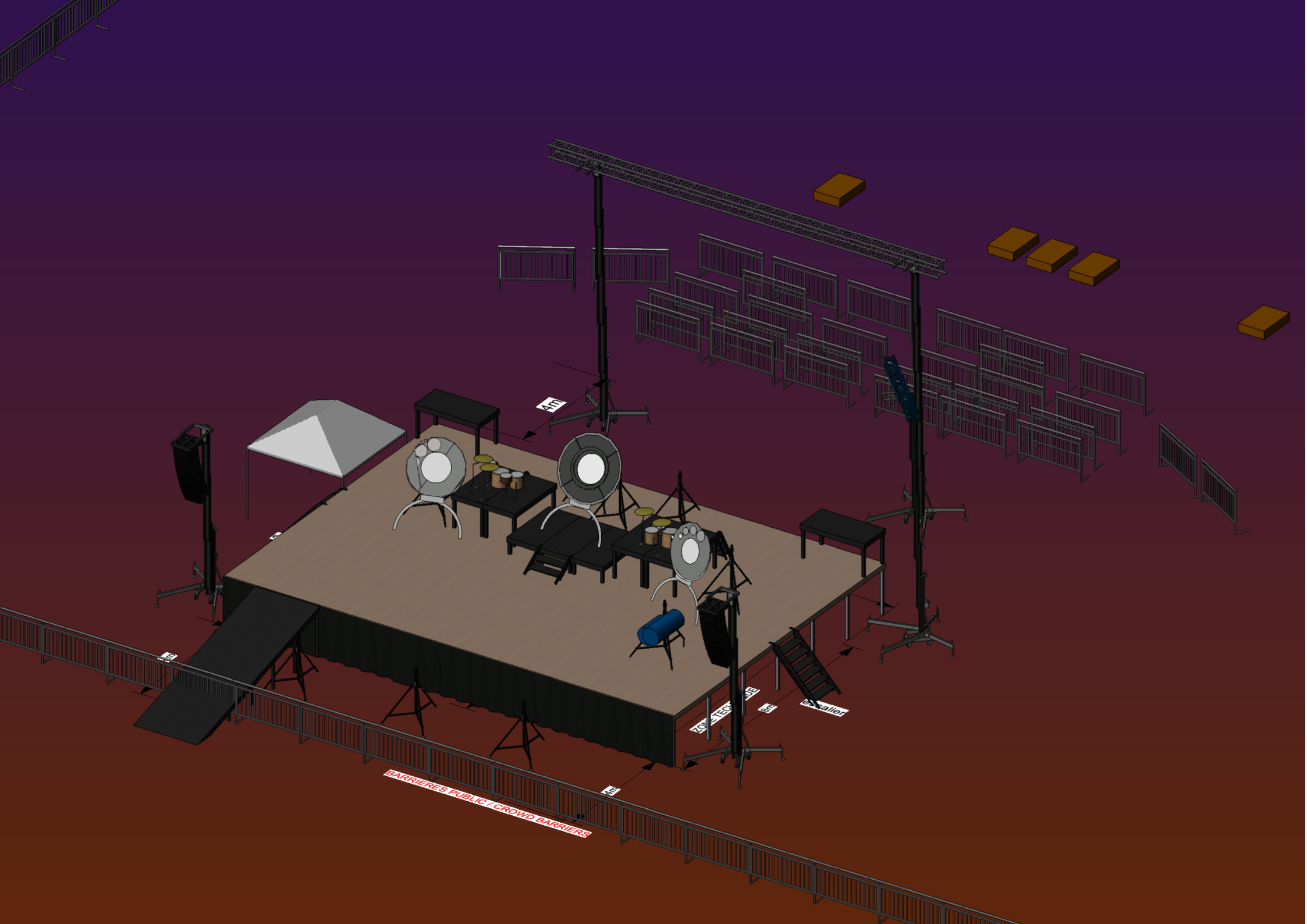
Rampe d'arrivée
de la déambulation

TENTE DE
MONTAGE
PYROTECHNIQUE
8m x 4m
(2 pro-tente 3m x 3m acceptée)

zone de sécurité
fermée par des barrières

ZONE
PUBLIC

ZONE
PUBLIC



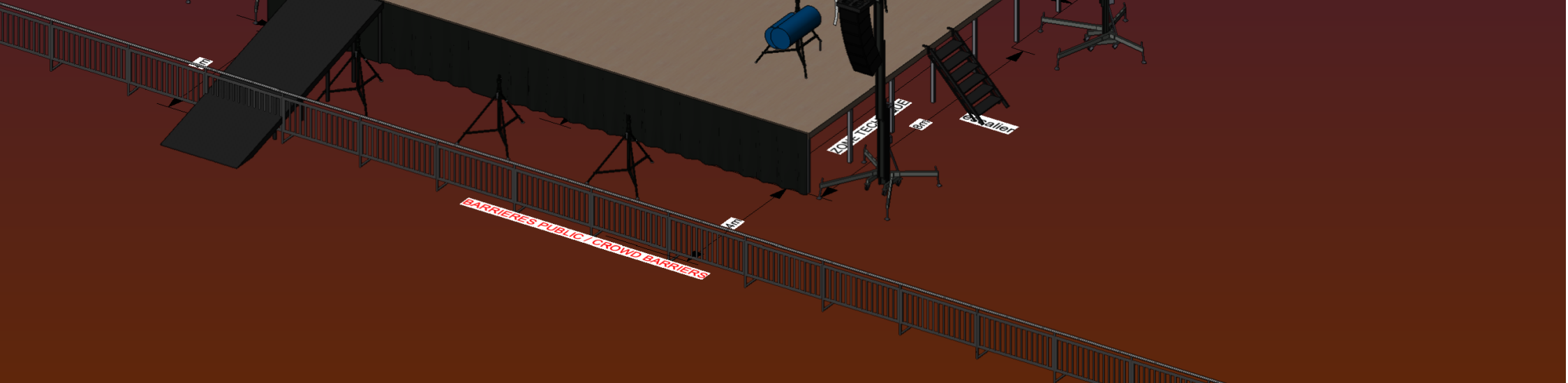
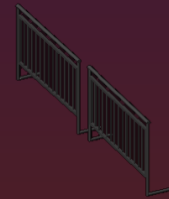
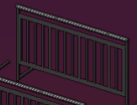
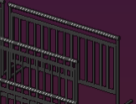
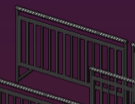
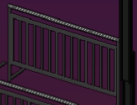
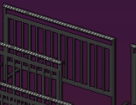
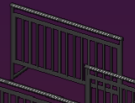
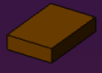
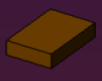
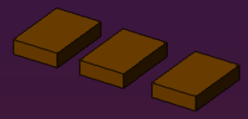
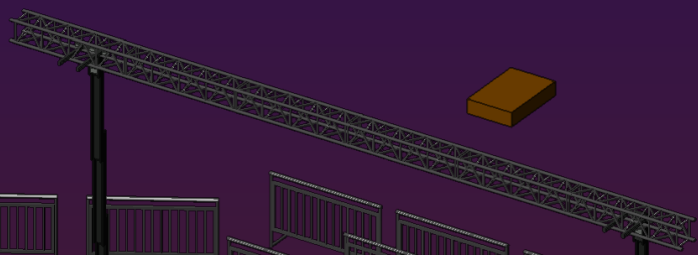
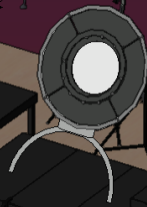
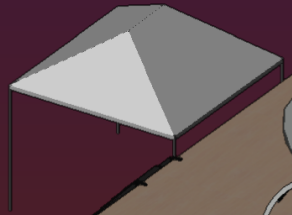
BARRIÈRES PUBLIC / CROWD BARRIERS

TOUR TRUCK
TOUR TRUCK
TOUR TRUCK

45

45

45



PERSONNELS D'ACCUEIL DEMANDES

- 1 régisseurs son + 1 technicien son
- 1 régisseurs son + 1 technicien son
- 2 techniciens pour le déchargement le début du montage pyro (9h00 / 12h00) + démontage / chargement (durée 2h00)
- 1 accompagnant pendant toute la déambulation pour nous guider sur l'itinéraire convenu. Un repérage dans la journée sera nécessaire.
En cas de foule compacte, il devra être accompagné de 3 personnes pour nous ouvrir la voie (2 m d'ouverture environ)

SCENE

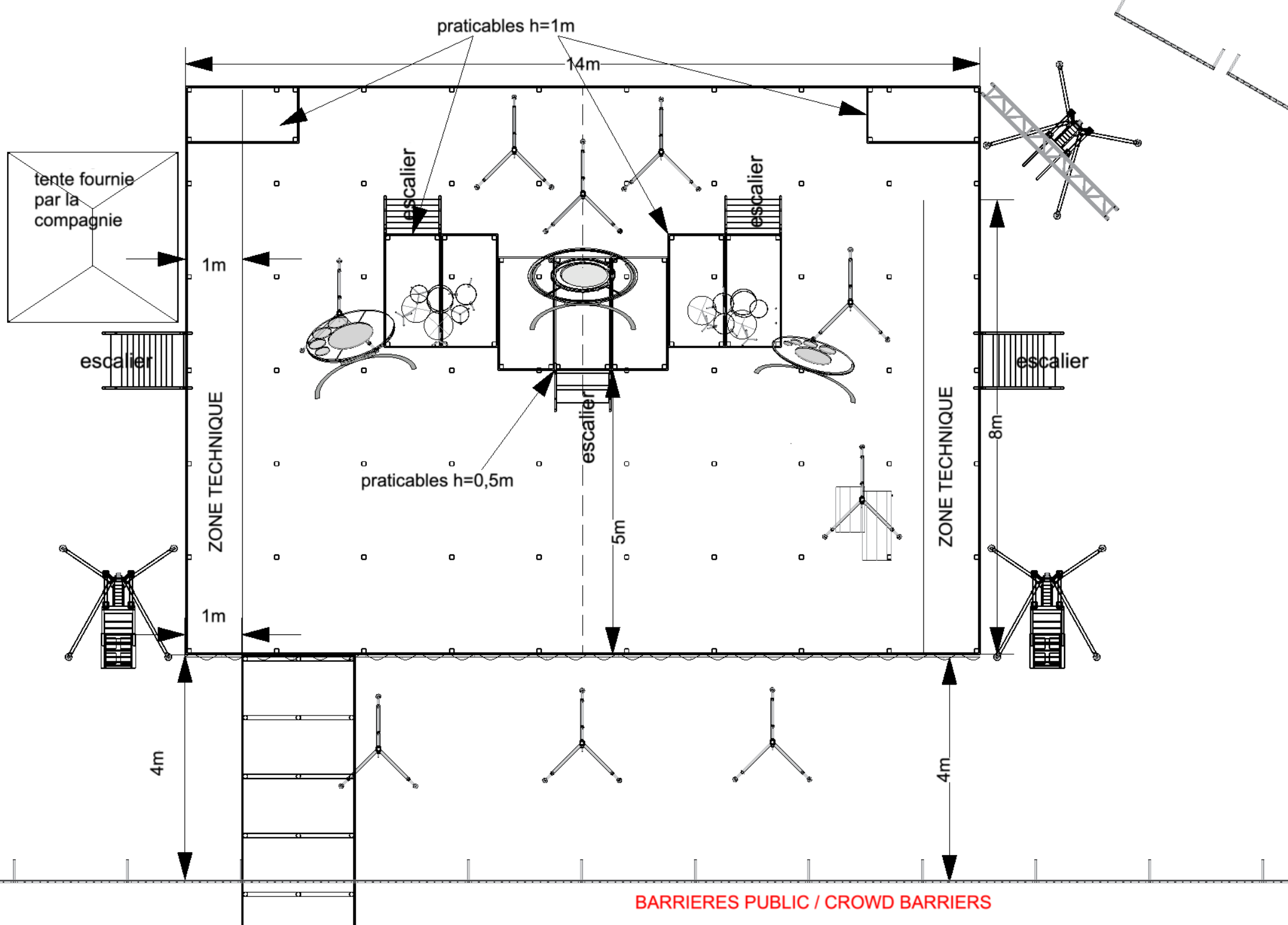
- Taille approx.: 14 m X 10 m avec rampe d'accès (arrivée de la déambulation) de 2m de large et pente d'environ 30% sans toiture, sans gardes corps et sans ponts horizontaux.
hauteur de scène = 1,50m / (1,80 m si la jauge est supérieur à 8 000 personnes)
- 2 escaliers de 0,80m de large : jardin et loitain(pour le placement, voir plan page 6)
- 9 praticables : 6 x praticables à 1m / 3 x praticables au centre à 0,5m ou 0,6m + 2 x escalier à 1m et 1 escalier à 0,50
- Une jupe de scène noire pour la face avant, + avec 50cm de retour, de la scène et des 7 praticables
- **Nous aurons besoin de pouvoir visser (vis de Ø 4 mm) dans la scène et les praticables.**
Si cela n'était pas possible, merci de nous fournir 25 lests de 5 kg.
- Une raclette (pour évacuer l'eau) pour la scène en cas de pluie.
- Afin de respecter l'identité du spectacle, aucune publicité autour de la scène ne sera acceptée sans notre accord préalable.

REGIE

- Plateau de 4 x 3 m, h = 0.2 m destiné à accueillir régie son et régie lumière, à environ 25m de la scène et dans l'axe de celle-ci. Elle devra être installée dans l'axe de la scène avec la disposition suivante : régie son devant / régie lumière derrière.
- Pro tente de 5 m x 5 m facilement démontable pour couvrir le plateau régie. Elle sera démontée avant le spectacle.
- Passage de câbles à prévoir entre la régie et la scène.

ELECTRICITE

- Les besoins électriques exacts sont déterminés par le matériel non fourni par la compagnie, nous vous invitons donc à vous rapprocher du prestataire son et lumière pour connaître les puissances demandées.
- Nous recommandons d'appliquer la répartition électrique suivante :
 - 1 Triphasé + neutre pour le système light traditionnel (à cour),
 - 1 Triphasé + neutre pour les asservis / les PARS LED / la console lumière / les machines à fumée / Le splitter / les strobes / (à cour)
 - 1 Triphasé + neutre pour le son selon le système prévu (à jardin)
- Prévoir les liaisons équipotentielles.
- Les installations électriques devront être protégées et la scène devra être reliée à la terre
- Nous aurons besoin de 2 points électrique 16A 220V : 1 coté jardin au pied de la scène et 1 à cour sur scène dès 9h00.



DECLARATIONS et STOCKAGES RELATIF À LA PYROTECHNIE

- Livraison de la pyrotechnie se fera la veille du spectacle sur site gardienné ou dans un espace sécurisé par une alarme anti-intrusion et/ou gardiennage et interdit au public (ne faisant pas parti d'un ERP).
- Après la validation de l'implantation du site, nous vous fournirons tout les documents et Cerfa pré-rempli. La pyrotechnie utilisée sera déterminée par le site choisi, nous ne pourrons donc pas définir de liste avant d'avoir déterminer une zone de sécurité.
- Une déclaration/demande d'autorisation en mairie devra être déposée 15 jours au moins avant le jour du spectacle
- Dans les cas où le spectacle pyrotechnique comprend :
 - des artifices de catégorie F4/C4/T2 et/ou
 - des artifices lancés par mortier et/ou
 - plus de 35kg de matière active

une déclaration en Mairie et Préfecture sera à déposer au plus tard 45 jours avant la date du jour du spectacle.

Pour un spectacle pyrotechnique déclaré en préfecture, nous fournirons, le matin du montage des artifices, une liste des artificiers présents le jour du montage et de la mise en œuvre des artifices. Cette liste devra être transmise à la préfecture par l'organisateur les jours suivant le jour du spectacle.

Hors France Metropolitaine :

Pour les spectacles donnés hors de la France métropolitaine, merci de vous rapprocher de notre régisseur général, pour mettre en place les dispositifs spécifiques à chaque pays..

SITE DE PYROTECHNIE , ZONE DE SECURITE

- La zone de sécurité commence au nez de scène pour s'étendre vers le lointain (arrière scène). Les dimensions idéales sont de 62 m d'ouverture x 52 m de profondeur. Toutefois, la pyrotechnie peut être ré-écrite pour des sites plus petit ou plus plus grand.
- Il est très important de ne pas stocker de matériel à l'arrière de la scène (zone de sécurité pyrotechnique). Le stockage au possible derrière les tours sons, sous la scène, sur les bords de la zone de la sécurité
- Mise à disposition du site clôturé le jour du spectacle à partir de 9h impérativement (sauf demande plus tardive de notre part).
- Le site devra obligatoirement être clôturé à l'aide de barrières (Heras et/ou Vauban) dès la livraison de la pyrotechnie sur site, usuellement la veille du spectacle en fin d'après midi et jusqu'à 2h minimum après la fin du spectacle. Cette mesure est bien entendu liée la présence d'artifice de divertissement sur site. Nous déconseillons fortement l'utilisation de rubalise pour clôturer le site car celle-ci ne présente pas un obstacle difficilement franchissable par le public.
- La hauteur des barrières à la face ne devra pas être supérieur à 1,30m, elle seront installées entre 3 et 5m du nez de scène.
- Les barrières destinées à l'installation des artifices et situées à l'intérieur de la zone de tir ne devront en aucun cas être déplacées sans l'accord du régisseur général.

GARDIENNAGE

- Le site doit être gardé de la veille du spectacle 18h30 jusqu'à la fin du démontage, 3h après la fin du spectacle,
- le nombre d'agents de sécurité devra être déterminé en amont avec notre régisseur général.
- Il est impératif que l'interdiction faite au public de pénétrer sur le site soit respectée pour des raisons de sécurité.
- Prévoir une surveillance du point de départ de la déambulation 2h avant la début du spectacle (instruments + plateforme)

ATELIER / TENTE DE MONTAGE

- Un espace à l'abri des intempéries (tente ou local) d'environ 30m², en place sur le site le matin du spectacle à l'arrivée de l'équipe, avec alimentation électrique 16 A 220 V + 3 tables et 8 chaises à proximité immédiate de la scène, sur un côté.
- Cette tente sera éventuellement démontée avant le spectacle.
- Merci de nous fournir aussi eau, café, thé et fruit frais dans cet espace.

LOGE POUR L'HABILLAGE ET LE MAQUILLAGE

- A proximité immédiate de la scène ou du départ de la déambulation avec thé, café, eau, jus de fruits, sodas, fruits frais et secs, éclairage, miroirs, 6 serviettes + 6 gants de toilettes, 2 tables et 8 chaises.
- Les loges doivent disposer de toilettes et d'eau chaude (robinet pour se démaquiller). Elles doivent être chauffées par temps froid. La présence de douches est appréciée.

CATERING

- Prévoir boissons eau, café, thé et fruits frais pour toute la journée sur site.
- Prévoir 8 sandwiches après le spectacle (ou avant si le show est avant 20h30) pour le démontage, ceux ci ne remplacent pas le diner.

PIEDS DE LEVAGE POUR DECORS

- De type Fantek FT 8045. Nous avons besoin de lever un truss entre 7 et 9m de haut, nous fournissons le truss : ASD 290 / longueur 12m / Poids : 80 kg de structure + 80 kg d'équipement réparti
- Impérativement disponible dès 9h le jour du spectacle,

MATERIEL RELATIF A LA PYROTECHNIE

- 7 palettes en bois en bon état, nous les restituons après le spectacle.
- 4 extincteurs à eau pour la zone de sécurité pyrotechnique
- 3 extincteurs CO2 (1 à chaque aile de son, 1 en régie).
- 2 sacs de 25 kg environ de sable 0/4
- 30 barrières Vauban (réservées à l'installation des artifices) disponibles 20m derrière la scène. Attention, ces 30 barrières s'ajoutent au nombre nécessaire à la clôture du site. Nous les utilisons pour accrocher des artifices dessus.
- Un point d'eau à proximité du site afin de remplir nos extincteurs.

PLANNING

- J-1 : .18h30 arrivée compagnie et livraison de la pyrotechnie sur site ou au lieu de stockage le cas échéant.
début du gardiennage du site
- J : - 9h00
.arrivée de la compagnie sur site. L'intégralité des demandes techniques devront être livrés sur site et la tente de montage prêt à l'emploi.
.Le prestataire son et lumière devra au minimum avoir terminé de décharger.
.montage façade son, lumière, instruments et pyrotechnie. Présence obligatoire de tout le personnel demandé.
-12h30 / 13h30 : pause repas
-14h00 : le système son doit être prêt à l'emploi
-15h00 : l'installation lumière doit être prête à l'emploi
-16h00 / 18h00 : balances son, si cet horaire ne convenait pas à votre organisation ou coïnciderait avec le temps de jeu d'un autre spectacle à proximité, merci de nous en tenir informé.
-18h00 : pointage lumière
- Le spectacle dure 50 mn incluant une déambulation d'environ 7 mn correspondant à une traversée du public.
Elle pourra être rallongée pour une demande spécifique.
- Le démontage dure 2h00 et commence 30 mn après la fin du spectacle, le barriérage devra être maintenue pendant cette période.
Nous avons besoin que le personnel d'aide au montage (2 personnes) reviennent pour nous aider sur le démontage et le chargement.

NETTOYAGE

- Prévoir un nettoyage de la scène ainsi que du site de pyrotechnie après le spectacle.
- Mettre à disposition 3 containers poubelle 500 litres, si nous jouons plusieurs jours sur le même site merci d'organiser le ramassage des ordures après chaque spectacle.

METEO

- Nos installations d'artifices et l'ensemble de nos effets sont étanches. En cas de mauvais temps, nous posons comme principe absolu de pouvoir jouer le spectacle si le public est présent, sauf bien sûr si les conditions s'avéraient dangereuses.
- Le prestataire technique est invité à préparer son matériel (son, éclairages et fourniture de l'énergie) en ce sens.

ECLAIRAGE PUBLIC

- Coordination avec les services techniques pour l'extinction des éclairages publics pendant la durée du spectacle.
- Un responsable doit rencontrer impérativement notre responsable lumière et notre régisseur général au plus tard dans l'après-midi du spectacle.

contact : Etienne Pinochet

pinochetetienne@gmail.com

+336 48 23 30 31

LISTE MATERIEL LUMIERE

• Tout le matériel devra être monté et câblé au plus tard à 15h le jour du spectacle.

• Merci de respecter le patch au mieux si cela est possible et de fournir les références des projecteurs et leurs modes une semaine à l'avance. N'hésitez pas à nous contacter afin de voir ensemble les équivalences possibles. Aucune équivalence ne pourra être validée sans notre accord.

• Régie : merci de prévoir une surélévation par rapport au public pour une meilleure visibilité ainsi qu'un tabouret

Les Commandos Percu prennent la responsabilité de jouer même en cas d'intempéries météorologiques, cependant en cas de beau temps, toute pro-tente ou protection au-dessus de la régie devra être retirée avant le spectacle.

• Les 4 x FL 1300 marqués « on PA tower » devront être montés sur les tours ou pied de levage du son façade.

• Les pieds de levage Manfrotto à la face ne monteront pas plus haut que le niveau du plateau ; les pars led équipés dessus devront être montés en perroquet. Ceux utilisés pour les FL1300 du contre peuvent être remplacés par des totems (truss + embase lourde) au besoin.

• Les Washes en latéraux seront surélevés sur des cubes/flightcases/support au choix à une hauteur de 1m.

• Les blocs devront être à l'abri sous la scène.

• Merci de prévoir 2 horiziodes pour tout le démontage (scène et site pyrotechnique)









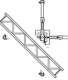
matériel à fournir par l'organisateur :

- 1 x Pieds ST25 / hauteur de levage = 7 m
- 1 x poutres alu 300 carré 2,5m maximum
- 9 x pieds de levage (type Manfrotto 1004BAC) :
 - 5 avec coupelle
 - 3 avec barres de couplage
 - 1 avec accroche asservis (à placer en régie)
- 2 cubes noirs ou flight case avec tap noir / hauteur approximative = 1 m
- 2 x machines à brouillard Look Unique 2.1 + ventilateur DMX
- 3 x Robe Mega Pointe
(ou Martin Mc Viper ou Mc Quantum, Chauvet Rogue Outcast 2 Hybrid)
- 2 x Rogue R2 Wash (17 Channels)
- 13 x PAR LED Martin Rush Par 2 (9 channel) / PAR LED à zoom préférés
- 6 x Cameo Zenit W600
- 10 x FL 1300 ou équivalent LED type Strike Array 2
dont 4 destinés à l'éclairage public à installer sur les tours / pieds de levage de la façade son
- Pupitre GrandMA 2 Light / Pas de Wing ou d'Ultralight

matériel fourni par la compagnie :

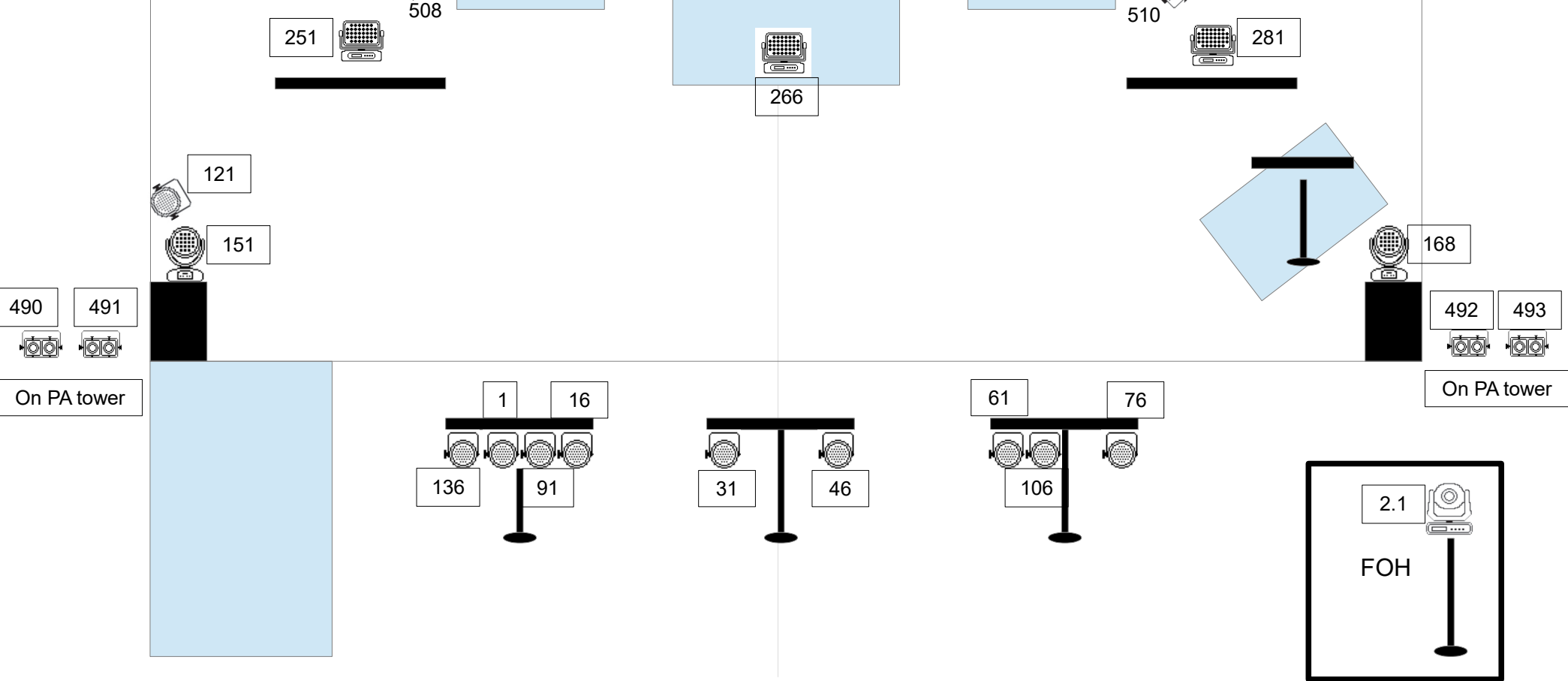
- 2 x Par Led
- 1 x machine à fumée

Merci de prévoir une alimentation 16A ainsi que des raccords DMX sur le pied/ barre en T au plateau à Cour ainsi que sur la praticable du milieu. Notre matériel est en DMX 3 points.

-  3 x Robe MegaPointe Mode 2
-  2 x Rogue R2 Wash (17 channels)
-  13 x Martin Rush Par 2 (9 channels)
-  10 x Molefay 2 lamps 1300 watts
-  6 x Cameo Zenit W600
-  10 x Manfrotto stands (4 x barre de couplage + 3 x coupelles)
-  2 x Unique 2.1 + DMX fan
-  2 x covered flightcase, 1m height.
-  1 x ST25 stand + 2.5m truss (height = 7m).

Light management :
 Etienne Pinochet.
 +33 6.48.23.30.31
pinochetetienne@gmail.com

Light management :
 Etienne Pinochet.
 +33 6.48.23.30.31
pinochetetienne@gmail.com



On PA tower

On PA tower

LISTE MATERIEL SON

Diffusion Sonore :

- Système Line array **suspendu** type Heil, D&B, Adamson adapté à la jauge.
- Sub-Bass disposé de chaque coté de la scène (pas d'enceinte au pied du nez de scène). Merci de fournir plus de sub-bass que la préconisation du constructeur.
- Front Fill type 115 XT HiQ (en stéréo).
- Prévoir des out-fills selon la largeur de la zone d'audience
- le système de gestion de la diffusion doit être accessible depuis la régie

Régie :

- Console de mixage Yamaha CL5 + 2 x RIO 32/24 + 1 Ri8-D ou 2 slot XLR femelle
Yamaha DM7 + 2 x RIO D2 32/24
Veuillez vous rapprocher du régisseur son de la compagnie pour valider le choix de la console
Laurent : lo.bou31@yahoo.fr et 00336 76 30 29 46
- Intercom à fil (casque fermé L/R): 3 postes (scène jardin, console son, console lumière)

Nous arrivons avec le spectacle encodé sur clé USB. La mémoire est un «all» donc la console verra ses mémoires écrasées.

Retours de scène :

- nous fournissons les 5 x kit complet In Ear HF

Microphones : (voir feuille de patch)

- 3 x Audix D6 (ou Beta 52)
 - 1 x DPA 4055 (ou Audix D6)
 - 6 x D2 (ou Sennheiser 904)
 - 2 x AKG C535 (ou 2 x KSM 137 + AKG C636)
 - 4 x Shure SM 81 (ou 4 x AKG C 451)
 - 2 x Audix D4 (ou Sennheiser MD 421)
 - 5 x Shure Beta 98 + pince A98D (indispensable)
 - 3 x Shure B57A (ou Shure SM 57)
 - 2 x KM 184
 - Nous fournissons les boitiers DI pour l'ordinateur
- + 4 x petits pieds de micro
+ 10 x grand pieds de micro, incluant 3 pieds destinés à accrocher nos antennes HF

Prévoir des bonnettes pour tous les micros (micros dynamiques et statiques)

- Le patch de scène principal arrive à Jardin
- Les retours sont gérés à la console façade

PATCH SON

Les Commandos Percu - Patch son spectacle Origine

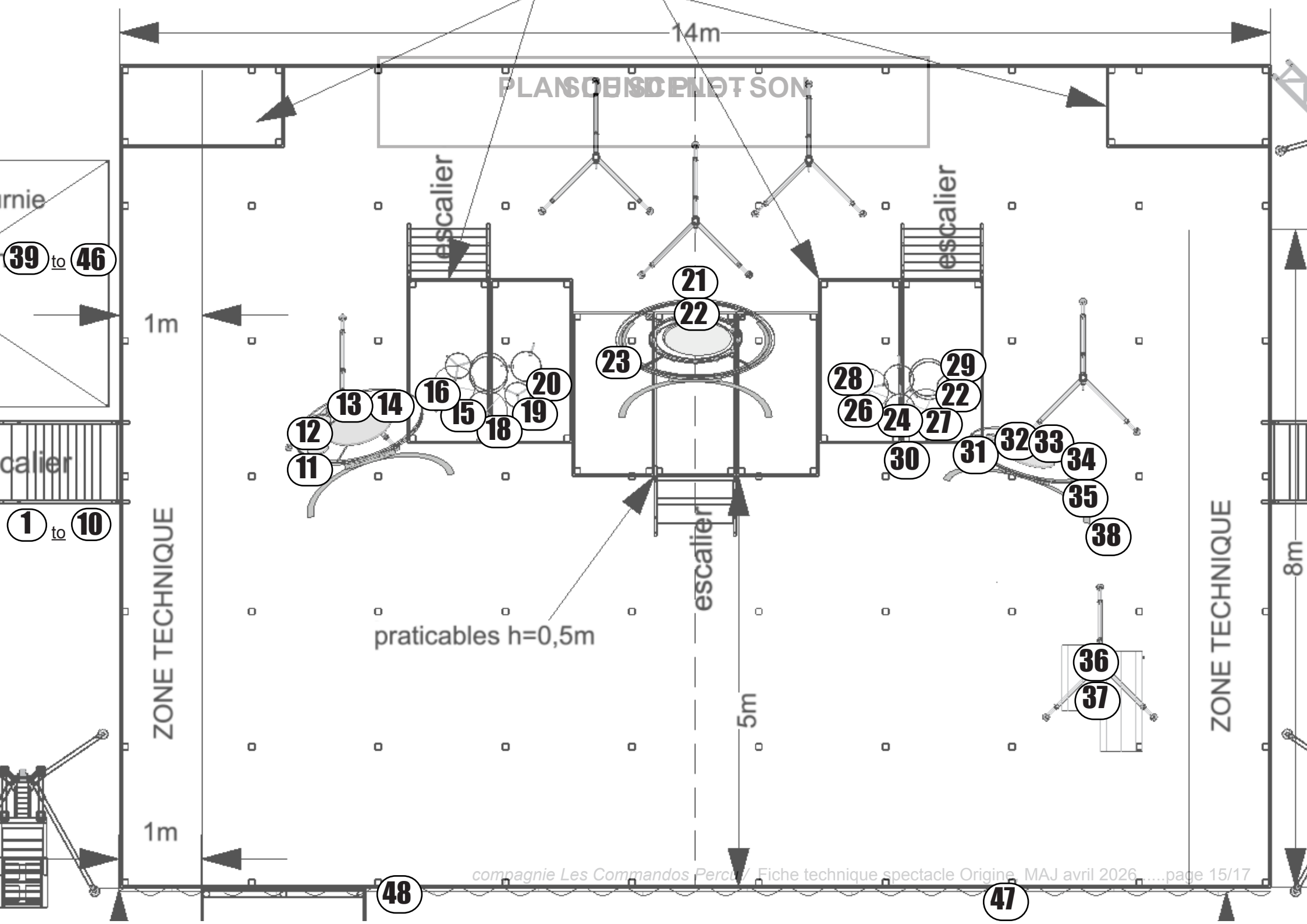
maj 26/06/2025

Patch	Place	Instrument	Mike	Stand
1	HF	OHF STEF	*	
2		BHF STEF	*	
3		OHF WILL	*	
4		BHF WILL	*	
5		OHF METTY	*	
6		BHF METTY	*	
7		OHF MAKO	*	
8		BHF MAKO	*	
9		BLA METTY	*	
10		FLUTIAU	*	
11	MEDIUM BIG	MEDIUM BIG	D6/ B52	big
12		SNARE	B98+ AD98	
13		TOM 1 ½	D2/ E904	
14		TOM ½ 3	D2/ E904	
15	N-DRUM	KICK	D6/ B52	small
16		SNARE 1	B98+ AD98	
17		HH	C535/ KSM137	
18		SNARE 2	B98+ AD98	
19		FLOOR TOM	D4/ E904	small
20		CHINA	SM81/ C451	
21	BIG BIG	BIG BIG D	*	
22		BIG BIG C	*	
23		CHINA	SM81/ C451	big

contact : Laurent Boulhabel, +336 76 30 29 46 / lo.bou31@yahoo.fr

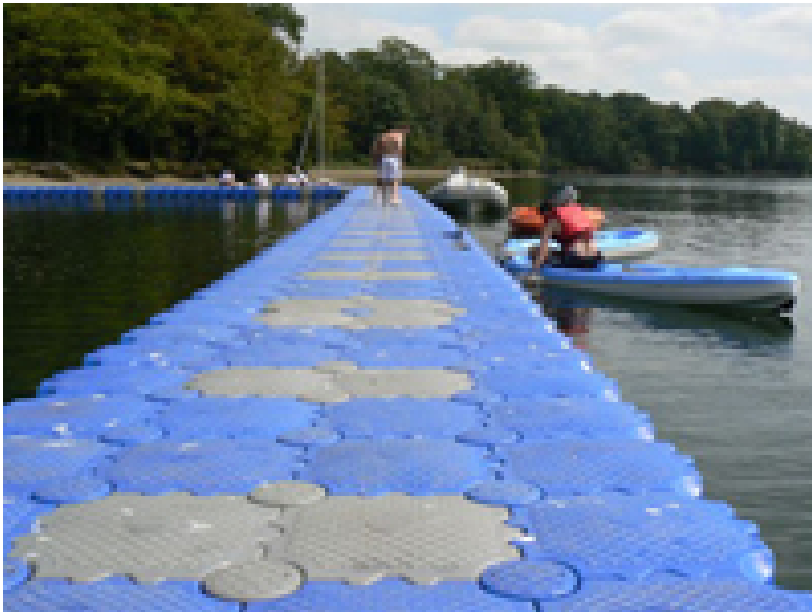
Patch	Place	Instrument	Mike	Stand
24	N-ZLIP	KICK	DPA 4055 / D6	small
25		FLOOR TOM MD421	D4/ E904	small
26		TOM 1	D2/ E904	
27		FLETSH	B57A / SM 57	
28		TOM 2	D2/ E904	
29		CHINA	SM81/ C451	
30		DING	C535/ KSM137	
31		SMALL BIG	SMALL BIG	D6/ B52
32	TOM 1-2		D2/ E904	
33	SNARE		B98+ AD98	
34	TOM 3		D2/ E904	
35		CHINA/TITAN	SM81/ C451	
36	N-GURTU	BIDOTRONC	B98 + AD98	
37		BIDON V	B57A / SM 57	
38	SMALL BIG	FLETSH BIG DRUM	B57A / SM 57	big
39	CARTE SON	LEFT	DI* OUT 1	
40		RIGHT	DI* OUT 2	
41		BASS	DI* OUT 3	
42		CLICK	DI* OUT 4	
43		ORDRES 1	DI* OUT 5	
44		ORDRES 2	DI* OUT 6	
45		ORDRES 3	DI* OUT 7	
46		SMPTE	DI* OUT 8	
47		AUDIENCE L	KM 184	big
48		AUDIENCE R	KM 184	big

*fourni par la compagnie / provided by the company



SPECIFICITES POUR LES SPECTACLES DONNES DEVANT OU SUR UN PLAN D'EAU

- Mise à disposition de 2 barges avec plancher, ancrées (ou pontons) et très stable pour permettre d'installer une zone de tir d'artifices
 - 1 barge de 6 m x 6 m placée à 30 m derrière le nez de scène (distance modulable en fonction du site), l'emplacement exact sera déterminé par plan une fois l'implantation du site fixée
 - 1 barge de 12 m x 4 m placée à 6 m derrière la scène
- Ces 2 barges devront être prêtes à l'emploi pour 9h00 le jour du spectacle
- Mise à disposition dès 9h00 le jour du spectacle de 2 barques à moteurs (4 m x 1,30 m minimum)



NOTE A L'ATTENTION DE L'EQUIPE TECHNIQUE

Il est important d'observer et de respecter, dans la mesure du possible, les points suivants :

- Pas de stockage (flight par exemple) sur les cotés arrières ou derrière la scène (présence de pyrotechnie sur et derrière la scène). Il est préférable de stocker sous scène, derrière la façade son, sur les cotés de la zone de sécurité afin d'éviter les retombées incandescente et la poussière (en grande quantité) sur le materiel.
- L'espace scénique ainsi que l'arrière scène sont non-fumeur (présence de pyrotechnie).
Il sera permis de fumer sur l'avant scène.
- Prévoir de pouvoir jouer sous la pluie.
- Les câblages son et lumière sont à prévoir au maximum à l'abri du feu (protection de câble, matériel sous la scène).

Nous vous fournirons des protections en aluminium épais au besoin (l=130 cm et L = 12m)

- Immédiatement après le show, l'accès à la scène est soumis à notre autorisation. Nous avons besoin d'enlever les artifices représentant un danger pour les personnes travaillant sur la scène. Ce delai ne dépassera pas 20mn.